


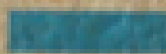


Núcleo de *Integração*

Guia on-line da biblioteca



biblioteca

ALÁIDE LISBOA DE OLIVEIRA

-  informação
-  conhecimento
-  pesquisa
-  dados

BIBLIOTECA PROF.^a ALAÍDE LISBOA DE OLIVEIRA

GUIA ON-LINE DO USUÁRIO



UNIVERSIDADE FEDERAL DE MINAS GERAIS

Clélio Campolina Diniz
Reitor

Rocksane de Carvalho Norton
Vice-Reitora

Pró-Reitoria de Graduação

Antônia Vitória Soares Aranha
Pró-Reitora

André Luiz dos Santos Cabral
Pró-Reitor Adjunto

Fernando Selmar Rocha Fidalgo
Coordenador do Centro de Apoio à Educação a Distância

Ione Maria Ferreira de Oliveira
Coordenadora da UAB UFMG

Faculdade de Educação

Samira Zaidan
Diretora

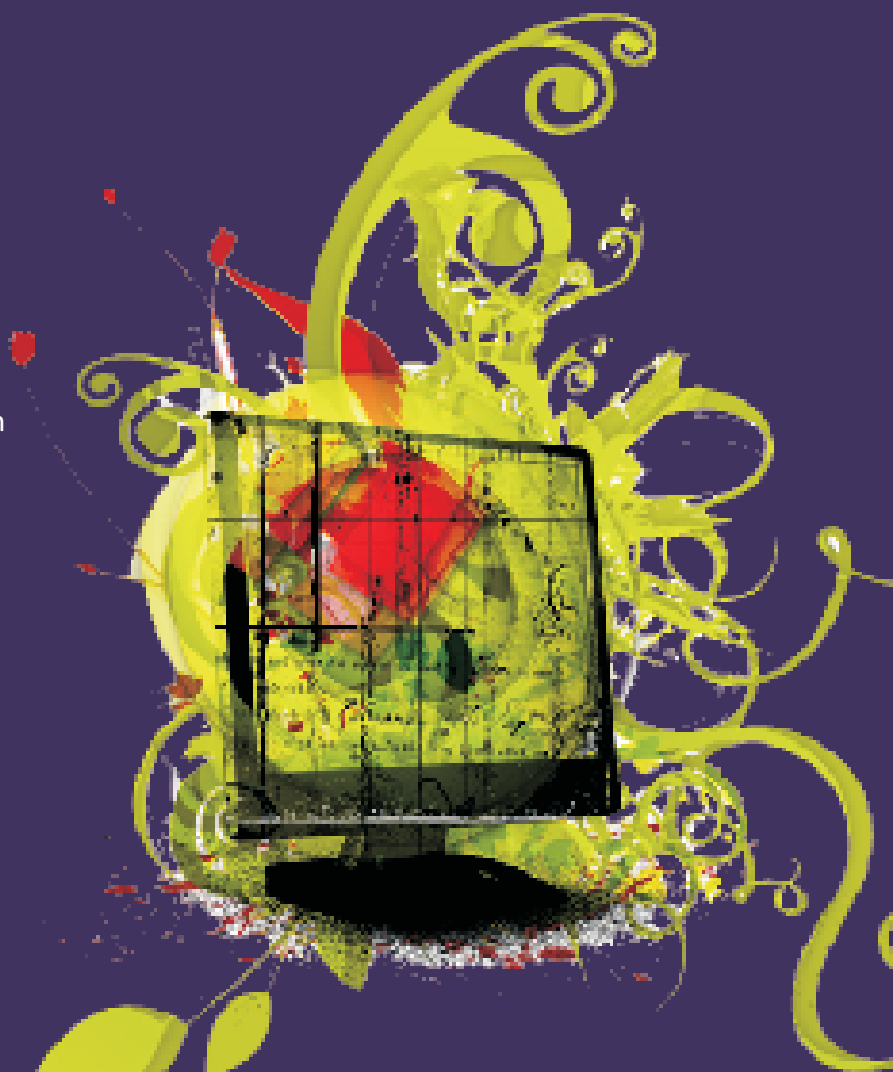
Antônio Júlio de Menezes Neto
Vice-Diretor

Curso de Pedagogia UAB-UFMG

Ângela Imaculada Loureiro de Freitas Dalben
Coordenadora Geral

Tânia Margarida Lima Costa
Vice-Coordenadora Geral

Sérgio Dias Cirino
Coordenador do Eixo Integrador



Ricardo José Miranda

BIBLIOTECA PROF.^a ALAÍDE LISBOA DE OLIVEIRA
GUIA ON-LINE DO USUÁRIO

Ângela Imaculada Loureiro de Freitas Dalben
Tânia Margarida Lima Costa
(organizadoras)

Belo Horizonte
CURSO DE PEDAGOGIA UAB UFMG
FAE/UFMG
2011

ORGANIZADORAS Ângela Imaculada Loureiro de Freitas Dalben
Tânia Margarida Lima Costa

ASSESSORA PEDAGÓGICA Elza Vidal de Castro

REVISORA Maria Ribeiro dos Santos

COLABORADORES NESTE NÚMERO Marli Lopes Pinto
Albert Michel Torres

PRODUTOR EDITORIAL Marcos Alves
Projeto Gráfico, Diagramação e Capa

© 2011, Os autores e organizadores

© 2011, Curso de Pedagogia UAB UFMG

Este livro ou parte dele não pode ser reproduzido por qualquer meio sem autorização escrita do editor.

Ficha Catalográfica

M672b Miranda, Ricardo José.
Biblioteca Profª Alaíde Lisboa de Oliveira : guia on-line do usuário /
Ricardo José Miranda ; Ângela Imaculada Loureiro de Freitas
Dalben, Tânia Margarida Lima Costa (organizadoras). – Belo
Horizonte : UFMG, Faculdade de Educação, 2011.

40 p. : il. – (Núcleo de integração)

Obra produzida para o curso de Pedagogia da Universidade Aberta
da UFMG.

ISBN: 978-85-8007-033-0

1. Bibliotecas – Orientação aos usuários. 2. Serviços bibliográficos.
II. Dalben, Ângela Imaculada Loureiro de Freitas. II. Costa, Tânia
Margarida Lima. III. Título. IV. Série.

CDD: 025.56

CDU: 025.5

Elaborada pela DITTI – Setor de Tratamento da Informação
Biblioteca Universitária da UFMG

FACULDADE DE EDUCAÇÃO DA UFMG
Curso de Pedagogia UAB UFMG
Av. Antônio Carlos, 6627 - Pampulha
31270-901 - Belo Horizonte-MG
Tel: 31 3409-7477

BIBLIOTECA PROF.^a ALAÍDE LISBOA DE OLIVEIRA

GUIA ON-LINE DO USUÁRIO



AUTOR

Ricardo José Miranda

Bacharel em Biblioteconomia pela UFES (1987), atualmente, diretor da Biblioteca Alaíde Lisboa de Oliveira; coordenador de Comunicação e de Formação do Curso Veredas - Formação de Professores; coordenador técnico do Centro de Documentação e Memória da Faculdade de Educação da UFMG. Especializou-se em serviços e produtos da biblioteca para cursos de graduação na modalidade de EAD.



EMENTA

O acesso aos recursos informacionais existentes nas bibliotecas é de fundamental importância no êxito dos cursos de graduação. Quando se fala de graduação na modalidade EAD esse acesso se torna mais significativo, obrigando as bibliotecas a repensarem e ofertarem novos serviços e produtos.







APRESENTAÇÃO

A Biblioteca da Faculdade de Educação é parte integrante do Sistema de Bibliotecas da UFMG, (www.bu.ufmg.br), na qualidade de Biblioteca Setorial, responsável pelo acervo da Universidade na área das Ciências da Educação.

Fundada em 1968, ela possui aproximadamente 64.000 volumes de livros, publicações oficiais, teses, dissertações, folhetos e vídeos. A Coleção de Periódicos é composta por 954 títulos, sendo 347 correntes.

Em 2006, passou a ser denominada Biblioteca Prof.^a Alaíde Lisboa de Oliveira em homenagem a essa grande educadora, que foi professora emérita da UFMG, autora de várias obras entre elas “A bonequinha preta” foi, também, a primeira mulher eleita para a Câmara Municipal de Belo Horizonte.

Desde outubro de 1998, a Biblioteca está totalmente informatizada. Atualmente utiliza o Software Pergamum (PUC/PR). Através desse sistema disponibiliza o Catálogo On-line de Acesso Público (OPAC) o qual possui o cadastro de todas as obras existentes da UFMG. A propósito o link na home page da Biblioteca da FAE é www.fae.ufmg.br/biblio.

A Biblioteca participa também da Rede Bibliodata e do Catálogo Coletivo Nacional (CCN), é Centro Difusor da Rede Latino-Americana (REDUC) e do Caribe de Informação e Documentação em Educação, além de ser também Biblioteca-Base do COMUT/IBICT e considerada uma das mais importantes na área de Educação do País.

Por fim, a Biblioteca ocupa uma área de 1750 m² e possui uma equipe de 9 bibliotecários, 4 assistentes, 1 auxiliar e 13 estagiários, distribuídos pelos seus diversos setores.

UFMG - FAE - Biblioteca Prof.^a Alaíde Lisboa de Oliveira
Avenida Antonio Carlos, 6627 - Pampulha - Cep: 31270-901 - MG - Brasil
Tel.: (31) 3409-6140 - FAX: (31) 3409-6142
E-mail: biblio@fae.ufmg.br / Home page: www.fae.ufmg.br/biblio

1. SISTEMA DE BIBLIOTECAS DA UFMG

O Sistema de Bibliotecas da UFMG é composto por 26 bibliotecas de livre acesso a toda a sociedade:

- Biblioteca Central – Fone: (31) 3409.4617
- Biblioteca da Escola de Arquitetura – Fone: (31) 3409.8805
- Biblioteca da Escola de Belas Artes – Fone: (31) 3409.5253
- Biblioteca da Escola de Ciência da Informação – Fone: (31) 3409.5212
- Biblioteca da Esc. Educ. Física, Fisiot. Terapia Ocupacional – Fone: (31) 3409.2311
- Biblioteca da Esc. Engenharia – Fone: (31) 3409.1702 – PCA – Fone: (31) 3409.4803
- Biblioteca da Escola de Música – Fone: (31) 3409-4712
- Biblioteca da Escola de Veterinária – Fone: (31) 3409-2043
- Biblioteca da Escola Fundamental do Centro Pedagógico – Fone: (31) 3409.5197
- Biblioteca da Faculdade de Ciências Econômicas – Fone: (31) 3409.7007
- Biblioteca da Faculdade de Direito – Fone: (31) 3409.8671
- Biblioteca da Faculdade de Educação – Fone: (31) 3409.5301
- Biblioteca da Faculdade de Farmácia – Fone: (31) 3409.6731
- Biblioteca da Faculdade de Filosofia e Ciências Humanas - Fone: (31) 3409.5035
- Biblioteca da Faculdade de Letras – Fone: (31) 3409.5118
- Biblioteca da Faculdade de Odontologia – Fone: (31) 3409.2483
- Biblioteca do Campus Saúde – Fone: (31) 3409.9741
- Biblioteca do Colégio Técnico – Fone: (31) 3409.4965
- Biblioteca do Departamento de Física – Fone: (31) 3409.5604
- Biblioteca do Departamento de Química – Fone: (31) 3409.5702
- Biblioteca do Instituto de Ciências Agrárias – Fone: (38)2101.7726
- Biblioteca do Instituto de Ciências Biológicas – Fone: (31) 3409.2979
- Biblioteca do Instituto de Ciências Exatas – Fone: (31) 3409.5802
- Biblioteca do Instituto de Geociências – Fone: (31) 3409.5414
- Biblioteca do Museu de História Natural – Fone: (31) 3463.2300
- Biblioteca do Teatro Universitário – Fone: (31) 3344.0235

O usuário da biblioteca da FAE é, automaticamente, usuário de todo o Sistema de Bibliotecas da UFMG.

2. USUÁRIOS DAS BIBLIOTECAS UFMG

Autorização para cadastramento

- Alunos: educação básica e profissional, graduação – presencial e a distância, especialização, pós-graduação;
- Funcionários em atividade, aposentados, contratados (convênios);
- Professores em atividade, aposentados, pesquisadores, substitutos, visitantes;
- Residentes: Hospital das Clínicas, Escola de Veterinária.

Responsabilidades dos usuários

- Guardar, com segurança, a carteira de usuário e a senha pessoal: ela é sua assinatura para autorização das operações de empréstimo;
- Em caso de perda ou extravio da carteira de usuário, o mesmo deve comunicar imediatamente a qualquer biblioteca do Sistema;
- Manter atualizado seu cadastro pessoal no site do Sistema de Bibliotecas;
- Acompanhar seu histórico de empréstimos, renovações e reservas, observando os prazos estabelecidos para devolução;
- Comparecer à biblioteca quando solicitado;
- Zelar pela integridade dos materiais informacionais visando a sua preservação;
- Deixar bolsas, mochilas, pastas e pacotes no guarda-volumes, utilizando somente quando estiver nas dependências da biblioteca;
- Exibir, quando o funcionário autorizado solicitar, o material que levar consigo;
- Não fumar ou portar alimentos e bebidas no interior da biblioteca;
- Usar a área de leitura e cabines de estudo em grupo unicamente para os fins a que se propõem;
- Em caso de perda ou extravio de obra(s) da biblioteca em poder do usuário, o mesmo deverá comunicar à biblioteca e providenciar a reposição da(s) obra(s) com exemplar(es) idêntico(s) ou em edição mais recente;
- Respeitar o horário de funcionamento e manter o silêncio no ambiente da biblioteca;
- Devolver a chave da cabine de estudos ou guarda-volumes sempre que se ausentar da biblioteca;
- Saldar os débitos referentes a multas, perda e pernoite de chaves dos escaninhos do guarda-volumes.

Cadastramento dos usuários

- O cadastramento dos usuários é feito automaticamente: de alunos, assim que confirmada a matrícula na UFMG, de servidor, imediatamente após a publicação da posse do Diário Oficial da União.
- No caso de aluno, o número do usuário é o número de matrícula precedido por 11. Por exemplo, **112010190022**, 2010190022 é o número da matrícula do usuário.
- O sistema coloca como senha os seis últimos dígitos do número da matrícula,

portanto, por segurança, o usuário deve realizar o primeiro acesso e alterar a sua senha.

- No caso de servidor, professores, técnicos e administrativos, o número de usuário é composto pelo número de matrícula no SIAPE, precedido de 12, Exemplo: 120001143600.

Cobrança de taxas

- Multas: o leitor que não devolver o material emprestado na data determinada deverá pagar a multa estipulada, que incide sobre dias corridos e número de obras em atraso.
- Valores das multas:
 - Empréstimo padrão: R\$ 1,00/dia
 - Empréstimo especial: R\$1,00/hora
 - Empréstimo da Coleção Reserva: R\$1,00/hora
- Taxas:
 - Carteira de usuário: R\$1,00
 - 2a. via da carteira de usuário: R\$5,00
- A multa por atraso na devolução de obras é irrevogável;
- Os débitos podem ser pagos em qualquer biblioteca do Sistema;
- Será vedado ao aluno em débito com a Biblioteca, pleitear certificado de conclusão do(s) curso(s) de graduação e pós-graduação e/ou solicitar transferência de curso;
- Os servidores técnicos-administrativos e docentes em débito com a Biblioteca estarão sujeitos às penalidades disciplinares definidas em lei;
- Ao pessoal terceirizado pela UFMG, em débito com o Sistema de Bibliotecas, não será permitido findar o contrato sem a apresentação do “nada-consta” fornecido pela Biblioteca;
- Para os casos omissos, consulte as normas e regulamentos disponíveis no endereço eletrônico: <http://www.bu.ufmg.br/normas.htm>;
- Nos empréstimos por hora e especiais, o sistema calculará a multa por hora de atraso.

Correspondências e avisos

Toda a correspondência biblioteca-usuário (lembretes da data de vencimento de empréstimos, avisos de reserva disponível e solicitações de devolução de materiais em atraso) é feita via e-mail. Mantenha o seu e-mail institucional atualizado e consulte-o com frequência.

Lembre-te

O e-mail é uma forma de lembrar ao usuário a data de devolução do material, uma responsabilidade do leitor. Portanto, o não-envio da mensagem não o isenta de pagamento de multa.



3. HORÁRIO DE FUNCIONAMENTO AO PÚBLICO

A Biblioteca fica aberta 24 horas para estudo. Das 22:00 as 07:00 não funciona o serviço de empréstimo de livros. E, funciona normalmente, de 2ª a 6ª feira: das 07:00 às 22:00 e aos sábados letivos: das 09:00 às 17:00

4. SERVIÇOS OFERECIDOS

Serviços gerais

- Consulta no local - Aberta ao público em geral
- Empréstimo domiciliar - disponível aos usuários que possuem vínculo com a UFMG
- Empréstimo entre bibliotecas - a instituição interessada devem solicitar seu cadastramento no SB/UFMG
- Levantamento e pesquisa bibliográfica
- Comutação bibliográfica
- Normalização bibliográfica
- Catalogação na fonte
- Treinamento e orientação dos usuários
- Exposição de novas aquisições
- Acesso à base de dados em CD-Rom e on-line
- Serviço de disseminação da informação - SDI em Educação
- Restauração e encadernação
- Cabine para deficientes visuais

Serviços específicos para os usuários vinculados aos cursos na modalidade de EaD

- Serviço de empréstimo domiciliar via correio:
 - Solicitada a obra por telefone e/ou e-mail, ela será enviada ao solicitante (aluno ou tutor dos cursos na modalidade EaD), o qual deve devolvê-la também pelo correio na forma de sedex ou registrada.
- Informações via web:
 - Os usuários devem consultar sempre a home page da Biblioteca para tomar conhecimento das novas aquisições e eventos ligados a ela.
- Atendimento por telefone:
 - A Biblioteca conta com um Serviço de Referência e Atendimento aos Usuários, cujo número do telefone é (31) 3409-6140. Para tal, dispõe de bibliotecário de Referência de 2ª a 6ª feira, das 7 as 22h, para tirar dúvidas sobre o uso dos recursos disponíveis, normalização bibliográfica etc.
- E-mail exclusivo:
 - A Biblioteca dispõe de um e-mail exclusivo para o atendimento dos usuários dos cursos a distância e semipresenciais cujo endereço é: biblio-online@fae.ufmg.br;
 - Através desse e-mail o usuário poderá solicitar livros por empréstimo, tirar dúvidas, fazer sugestões etc.

- Catálogo on-line:
 - A página principal da home page da Biblioteca (www.fae.ufmg.br/biblio) apresenta um link para o catálogo on-line da UFMG.



- Esse catálogo contém referência bibliográfica de todas as obras existentes nas bibliotecas da UFMG;
 - Na seção **Aprendendo a consultar a Base UFMG**, o usuário encontrará as instruções necessárias para utilizar este recurso.
- Biblioteca Virtual de Educação:
 - A Biblioteca da FAE está desenvolvendo para o CAED – Centro de Apoio à Educação a Distância da UFMG a Biblioteca Virtual de Educação, disponível no endereço: www.fae.ufmg.br/biblio/caed;
 - Nessa biblioteca são indexados os principais periódicos científicos, publicados no Brasil, da área de Educação;
 - Na seção **Aprendendo a consultar a Biblioteca Virtual de Educação do CAED - UFMG** o usuário encontrará as instruções necessárias para utilizar esse valioso instrumento.
- Acesso ao Portal CAPES:
 - A UFMG disponibiliza, via “minha UFMG”, acesso remoto ao Portal CAPES para professores, estudantes e funcionários vinculados oficialmente à UFMG;
 - A seção **Instalando o acesso remoto ao Portal CAPES** apresenta o que é necessário e como proceder para ter acesso ao Portal de sua residência ou ao Polo.
- Mediação e negociação visando ao acesso a outras bibliotecas acadêmicas existentes nas cidades dos Pólos ou nas proximidades;
 - A Biblioteca da FAE pode atuar buscando acordos de cooperação com instituições universitárias visando ao uso de outras bibliotecas, ampliando as possibilidades de acesso à bibliografia dos usuários de EaD.
- Programas específicos de treinamento de usuários:
 - A Biblioteca da FAE pode oferecer curso de treinamento de usuários, nos polos ou na própria FAE, incluindo: uso da Base UFMG e do Sistema Pergamun; consulta ao Portal CAPES e a outras bases; Fontes de Informação em Educação e Normalização Bibliográfica.

5. A BASE UFMG

A Base UFMG é o catálogo eletrônico, funciona como se fosse um fichário, contendo as referências de todas as obras existentes nas Bibliotecas da UFMG. Comumente é denominado **Catálogo On-line**.

Esse catálogo é fruto de um programa que oferece diversos produtos e serviços, chamado de Sistema Pergamum.

O usuário poderá acessá-lo através da home page do Sistema de Bibliotecas da UFMG, www.bu.ufmg.br, ou da home page da nossa Biblioteca Profa. Alaíde Lisboa : www.fae.ufmg.br/biblio. Basta clicar no ícone “Catálogo on-line”;

No catálogo on-line do Sistema de Biblioteca da UFMG, estão catalogadas todas as coleções de todas as bibliotecas da Universidade e, além da referência das obras, o sistema informa também qual(is) a(s) biblioteca(s) dispõe da obra, o número de exemplares existentes e a situação de cada exemplar emprestado, reservado ou disponível.

Além disso, nos casos em que a obra esteja disponível em forma digital para acesso público, o sistema dispõe link para o documento na íntegra.

Atenção: caso algum link apresente problemas, gentileza informar à Biblioteca ([biblio@fae.ufmg.br](mailto: biblio@fae.ufmg.br)).

B. APRENDENDO A CONSULTAR A BASE UFMG

Na página principal da homepage da biblioteca (www.fae.ufmg.br/biblio), o usuário deve acessar o link para o catálogo on-line da UFMG.



Assim, terá acesso a seguinte tela:



Nas opções – **Biblioteca e Tipo de Obra** (canto superior direito da tela), clique e escolha a biblioteca desejada e o tipo de material (livro, dissertação, tese, DVD, CD, etc.):



Na opção – **Buscar por** (canto superior esquerdo da tela), será possível, utilizando-se o **nome do autor**, o **título**, o **assunto** ou escolhendo a opção **livre**, buscar as palavras-chave da pesquisa em curso em todas as demais opções. Em seguida, clique em pesquisar ou pressione “enter”.

A propósito, eis o exemplo de pesquisa, em que se associar o título da obra ao sobrenome do autor: título do livro Pedagogia da autonomia: saberes necessários à prática educativa; autor Paulo Freire.

Sistema de Bibliotecas UFMG

Pesquisa Geral | Acesso: Usuário | Início | Voltar | Imprimir | Ajuda

Selecione outras Pesquisas:

Palavra: Índice | Clique na lista de texto e digite o termo para a pesquisa

Buscar por: Livro | Pedagogia da autonomia Freire

Ordenação: Título | Ano de Publicação

Registros por página: 20 | Limpar campos | Pesquisar

Autores | Assuntos | Cesta | Histórico | Comentários Usar | Sugestões de Pesquisa | Ajuda

Termo Pesquisado: "Pedagogia da autonomia Freire" | Número de Registros Encontrados: 5

Registros 1 - 5

1.	Pedagogia da autonomia: saberes necessários à prática educativa - 11. ed. / 1999 - Livros - Acervo 377633 FREIRE, Paulo. Pedagogia da autonomia: saberes necessários à prática educativa. 11. ed. São Paulo: Paz e Terra, 1999. 152 p. (Letura) ISBN 8520903232 Número de Chamada: 370.1 F866e (11.ed.) (TA8)
2.	Pedagogia da autonomia: saberes necessários à prática educativa / 2009 - Livros - Acervo 476556 FREIRE, Paulo. Pedagogia da autonomia: saberes necessários à prática educativa. São Paulo: Paz e Terra, 2009. 148 p. (Letura) ISBN 9788577336151 (broch.) Número de Chamada: 370.1 F866e (2009)
3.	Pedagogia da autonomia: saberes necessários à prática educativa - 18. ed. / 2003 - Livros - Acervo 334784 FREIRE, Paulo. Pedagogia da autonomia: saberes necessários à prática educativa. 18. ed. São Paulo: Paz e Terra, 2003. 148 p. (Letura)
4.	Pedagogia da autonomia: saberes necessários à prática educativa - 31. ed. / 2005 - Livros - Acervo 412574 FREIRE, Paulo. Pedagogia da autonomia: saberes necessários à prática educativa. 31. ed. São Paulo: Paz e Terra, 2005. 148 p. (Letura)

Para verificar a localização da obra na estante e se o material está disponível para empréstimo, o usuário deve clicar sobre o título de seu interesse. Eis a tela que irá aparecer:

Título: Pedagogia da autonomia: saberes necessários à prática educativa / 2009 - Livros - Acervo 476556

Chamada: 370.1 F866e Família de Educação

Autor Principal: Freire, Paulo, **1921-2001**

Título Principal: Pedagogia da autonomia: saberes necessários à prática educativa / Paulo Freire.

Publicação: São Paulo : Paz e Terra, 2009.

Descrição Física: 148 p.

Série: (Letura)

Notas: 48ª reimpressão.

Assuntos: Educação, **Metodologia**, História do ensino, **Metodologia**, Autonomia (Educação), Professores -- **Metodologia**, **Educação**, **Metodologia** -- **Metodologia**, **Educação** educacional.

ISBN: ISBN : 9788577336151 (broch.)

Exemplares | Marc | Reserva

Faculdade de Educação

Localização na estante: 370.1 F866e | Disponível no Ateneu B | Empréstimos: 5

Cota	Forma	Estado	Data de aquisição	Data de baixa	Disponibilidade
ex.1	Empréstado	Empréstado	25/04/2018 00:00:48	25/10/2019 00:00:00	00211805
ex.2	Empréstado	Empréstado	04/10/2018 00:00:38	05/11/2020 00:00:00	00211803
ex.3	Empréstado	Empréstado	04/10/2018 01:45:02	25/10/2020 01:00:00	00211808

Importante!

A impossibilidade de renovação on-line não justifica atrasos na devolução do material emprestado. Nesse caso, o usuário deverá se dirigir a qualquer biblioteca do Sistema para realizar a renovação. Obras em atraso e com reserva(s) não podem ser renovadas via web. **O usuário com obra(s) em atraso deverá comparecer à biblioteca com o(s) livro(s) em mãos para a devolução e pagamento da multa correspondente.**

7. OUTROS RECURSOS DA BASE UFMG

O usuário cadastrado no Sistema de Bibliotecas da UFMG poderá, remotamente, fazer a renovação do material emprestado, verificar sua posição nas listas de espera de reservas e outras funcionalidades conforme detalhamento abaixo. Para isso basta ter em mãos o número da carteira da biblioteca (11 + número de matrícula) e a senha de empréstimo.

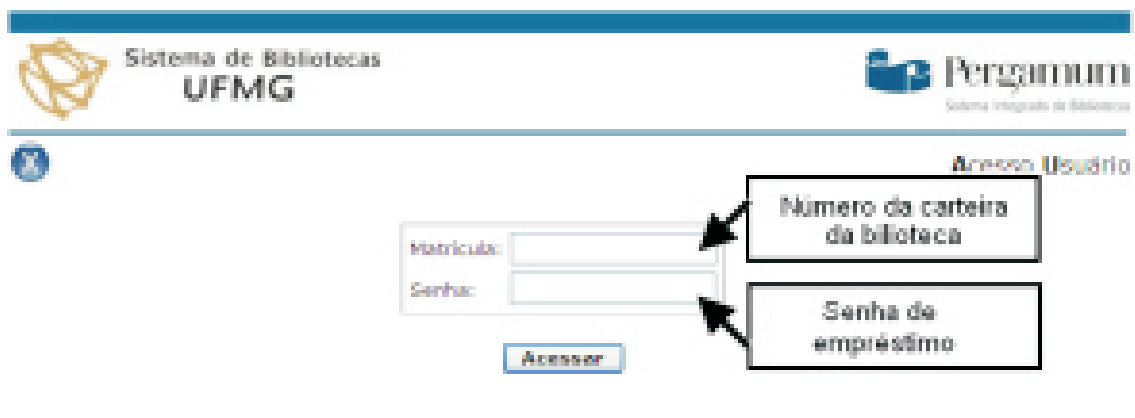
Para acessar o sistema do usuário

1) A partir da tela de consulta ao catálogo on-line, clique no link “Acesso Usuário”.

The screenshot displays the UFMG Library System interface. At the top left, there is a logo and the text 'Sistema de Bibliotecas UFMG'. Below this, there is a navigation bar with links for 'Inicio', 'Voltar', 'Imprimir', and 'Login'. The main content area features a search bar with a dropdown menu for 'Palavra' and 'Índice', and a search input field. Below the search bar, there are options for 'Buscar por' (set to 'Uma'), 'Ordenação' (set to 'Título'), and 'Registros por página' (set to '20'). A red circle highlights the 'Acesso Usuário' link in the top right corner of the main content area. At the bottom of the page, there are logos for 'Rede UFMG' and 'ICAP', along with the copyright notice 'Copyright 2008/2009 - Pesquisam. Todos os direitos reservados'.

2) Será aberta uma nova tela para identificação do usuário.

- No campo matrícula, digite o número da carteira da biblioteca (11 + número da matrícula). Por exemplo:
Se o número de matrícula na UFMG for “2010123456”, digite 112010123456
- No campo senha, digite a senha cadastrada para empréstimos na biblioteca.
- Clique no botão “**Acessar**”



3) Será aberta a tela do usuário, como na figura abaixo:



Para fazer renovação de empréstimos

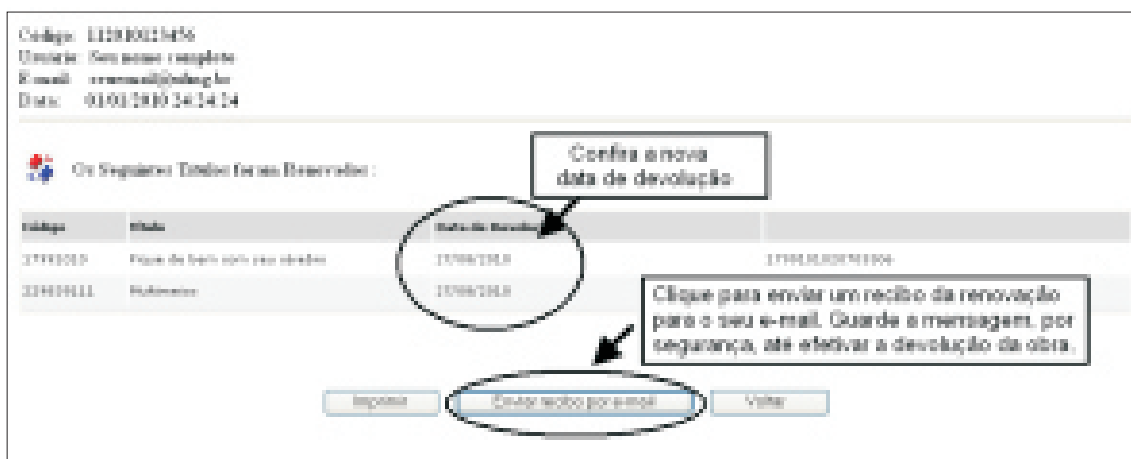
1) Na sua tela de usuário, clique em **“Renovação”**. Aparecerão quais obras o usuário possui emprestadas em seu nome.



2) Clique em **“selecionar todos”**, para fazer a renovação de todos os livros.

3) Clique no botão **“Renovar”**, para efetivar a renovação das obras.

4) O sistema mostrará uma tela como na figura abaixo:



- 5) Clique no botão enviar recibo por e-mail
- 6) Para evitar o risco de multas, guarde o e-mail com o recibo da renovação até efetivamente fazer a devolução das obras renovadas.

Lembrete:

O sistema **não** efetuará a renovação caso o prazo da devolução esteja expirado ou se houver algum pedido de reserva da obra solicitada. O Sistema renova o empréstimo somente dez vezes, depois destas é necessário devolver a obra e retirá-la por empréstimo novamente.

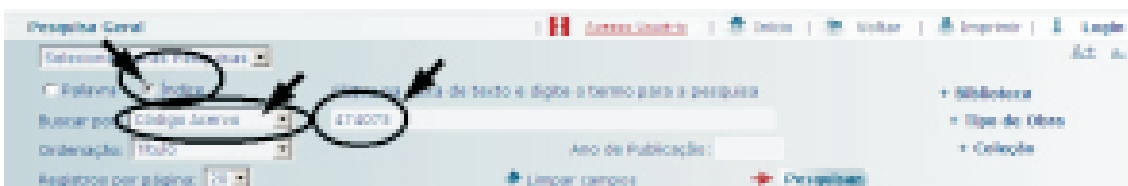
Verificando sua lista de reservas

- 1) Na sua tela de usuário, clique em **“Reservas”**. Será exibida a sua lista de reservas.



Algumas observações sobre reservas

- Posição na fila. Se na tela aparece o número 2, significa que uma pessoa ainda está com a obra e quando ela for devolvida estará reservada para você.
- Para verificar quando a obra será devolvida, utilize a pesquisa ao acervo da UFMG. Faça uma consulta por **“índice”** e na opção **“Buscar por:”**, coloque **“Código Acervo”**. No campo para digitar o termo de busca, digite o código do acervo da obra que você reservou (veja na sua lista de reservas).



Exemplares Marc Reservas

Faculdade de Educação **Lista(m) 8 reserva(s)**

Reservas por Vol.: Único - 8

Localização na estante: 378.81 C972e 2. ed Disponível em Acervo: 8

Empréstado: 3

Vol./Tomo/Parte/Número	Tipo de empréstimo	Localização	Data emp.	Data dev. prev.	Exemplar	Coleção
ex.1	Reservado	Reservado			37780908	
ex.2	Empréstado	Empréstado	08/08/2018 12:58:43	03/09/2018 00:00:00	37780902	
ex.3	Empréstado	Empréstado	08/08/2018 12:58:43	17/08/2018 00:00:00	220513008	
ex.4	Empréstado	Empréstado	11/08/2018 11:48:07	09/09/2018 00:00:00	220523004	

No resultado da busca, veja quais as datas previstas para a devolução da obra em questão.

- O fato de o sistema mostrar uma determinada data não significa que o usuário que está de posse da obra, efetivamente a devolverá dentro do prazo determinado. Ele poderá atrasar a devolução e neste caso, estará incorrendo em multa diária;
- A obra ainda poderá ser devolvida em qualquer outra biblioteca da UFMG, que não seja a biblioteca de origem. Neste caso, o exemplar entrará no sistema de malote da UFMG, portanto, o prazo de chegada da obra à biblioteca de destino vai variar conforme o volume de livros existente no sistema de malote;
- O usuário será avisado por e-mail, quando a obra for recebida no setor de empréstimo da biblioteca de origem do exemplar.

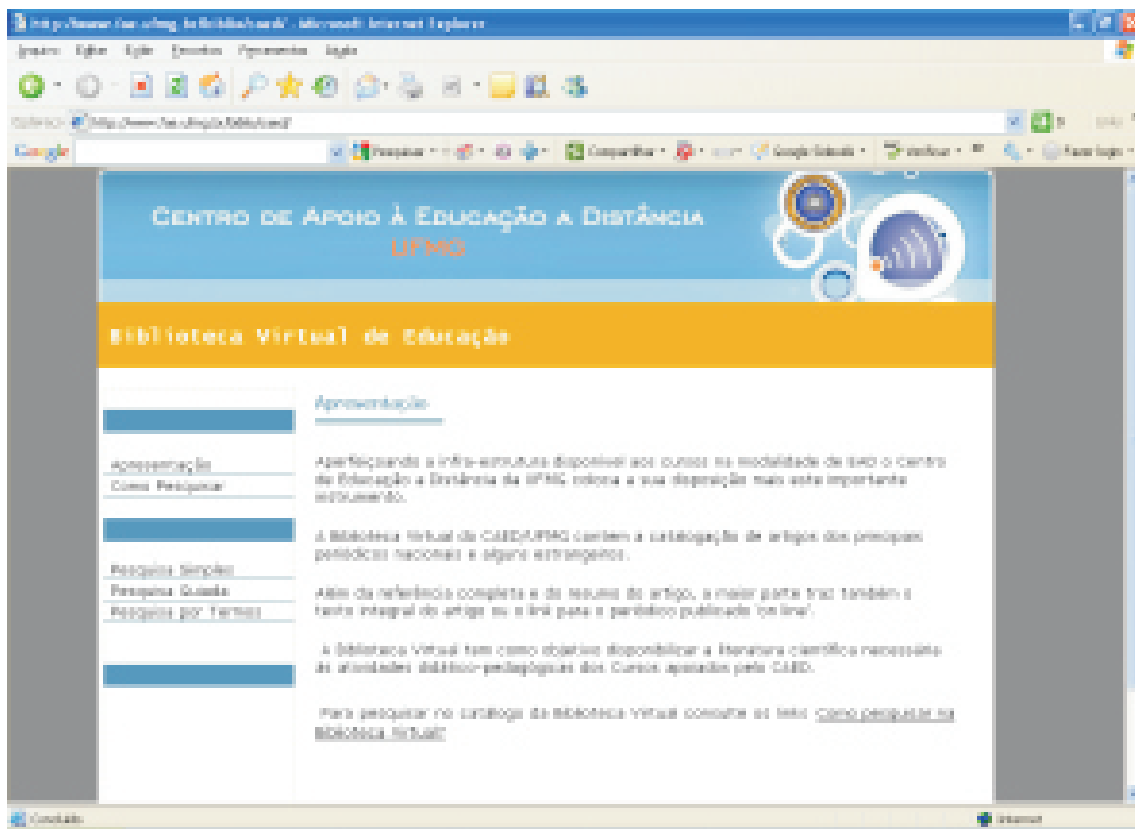
Outras opções interessantes do sistema do usuário

Atualização	Mantenha os seus dados pessoais sempre atualizados, sobretudo o seu e-mail. Sem ele você não receberá os avisos sobre o prazo de devolução das obras e sobre a disponibilização de suas reservas.
Reserva	
Material emprestado	
Outros empréstimos	
Débito	
Área de interesse	Permite o cadastramento de áreas de interesse, que possibilita o recebimento de mensagens avisando sobre a aquisição de novas obras dentro das áreas cadastradas.
Reservas/ Automas. automática	
Consulta personalizada	
Base de dados	
Alteração de senha	Permite o acompanhamento do processo de aquisição das obras que você sugeriu para aquisição
	Alteração de sua senha. (use sempre 6 dígitos numéricos)

Em caso de dúvidas, ou se precisar de auxílio, o usuário deve ligar para o serviço de referência da biblioteca: (31) 3409-6140, ou enviar um e-mail para: biblio-online@fae.ufmg.br.

8. A BIBLIOTECA VIRTUAL DE EDUCAÇÃO CAED / UFMG

Esta biblioteca foi desenvolvida pela biblioteca da FaE, especialmente para atender aos cursos de formação de professores, na modalidade a distância, coordenados pelo CAED/UFMG. Para consultá-la, acesse o menu “como pesquisar” no caso de dúvida, consulte: biblio-online@fae.ufmg.br.



www.fae.ufmg.br/biblio/caed

Veja no menu **Como pesquisar**.

Qualquer dúvida, consulte: biblio-online@fae.ufmg.br

9. ACESSO REMOTO AO PORTAL CAPES

Acesso Remoto do Portal CAPES – Utilizando o PROXY HTTP da UFMG

O serviço de proxy HTTP da UFMG destina-se a diminuir o tráfego de navegação na RNP e acelerar o acesso de máquinas internas a sites externos. Embora hoje, com as velocidades disponíveis na Universidade, isso pareça sem sentido, ainda existem sites que têm conexão lenta com a Internet e serviços, como o WindowsUpdate, que se beneficiam do uso do proxy.

Para quem está fora da Rede UFMG, por exemplo, um professor ou um aluno acessando a Internet de casa, o proxy permite o acesso a sites não públicos, como os apontados pelo Portal CAPES. Neste caso, o acesso à Internet através do Proxy da UFMG é mais lento do que o acesso direto, já que a requisição parte do computador do usuário até a UFMG, vai do proxy da UFMG até o site visitado e a resposta faz o mesmo caminho. No navegador sem proxy configurado, o acesso é direto e rápido. Entretanto, há a vantagem de se acessar informações antes restritas, independentemente do provedor utilizado (Velox, Virtua, WayInternet, ou linha discada).

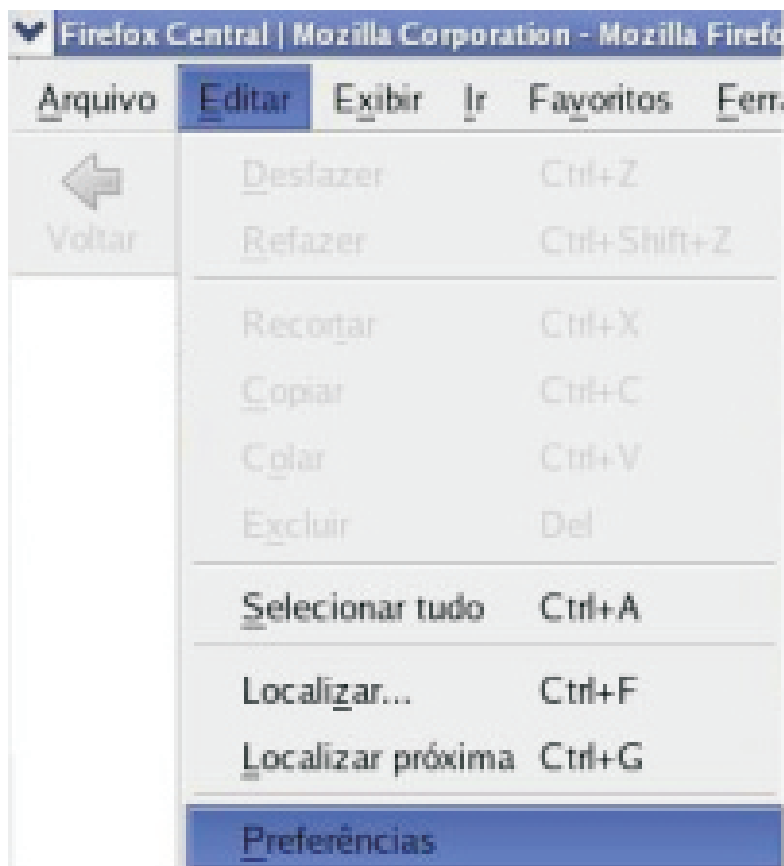
Para separar as duas modalidades de acesso, o CECOM recomenda a instalação de um segundo navegador no computador, como, por exemplo, o Firefox, em máquinas Windows. O navegador oficial do Windows (Internet Explorer) manteria sua configuração padrão e o navegador secundário seria configurado para utilizar o proxy. O acesso a sites “normais” seria feito pelo do Internet Explorer, e o acesso ao Portal Capes pelo navegador com proxy configurado (Firefox, em nosso exemplo). Essa recomendação visa simplesmente eliminar o incômodo de se ficar ligando e desligando o proxy no navegador.

Internamente à rede UFMG, o proxy pode ser configurado segundo as instruções anexas, substituindo-se os endereços de exceções (127.0.0.1, localhost) pelos sites da UFMG (*.ufmg.br).

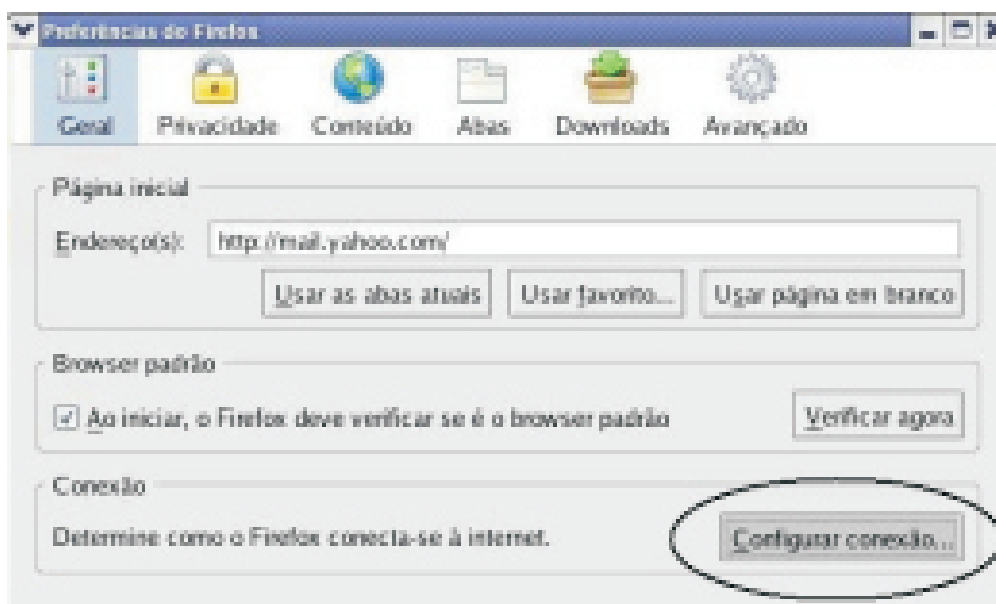
O uso do proxy da UFMG por computadores externos só é permitido por meio de autenticação. O usuário deve informar sua conta e senha no portal *minhaUFMG* para obter acesso. Antes de utilizar o serviço de proxy, pode ser necessário realizar uma troca de senha no *minhaUFMG*. Para fazê-la, siga as instruções do anexo “Alterando a senha do *minhaUFMG*”.

Configurando o proxy no seu navegador Mozilla Firefox

1) Na barra superior, clique em **Editar** (Edit). Em seguida, clique em **Preferências** (Preferences). No Mozilla do Windows, clique em **Ferramentas** e, em seguida, clique em **Opções**.



2) Na tela Geral (General), na parte de Conexão (Connection), clique em **Configurar conexão** (Connection settings).



3) Na janela de **Configurações de conexão** (Connection settings), clique em **Configuração manual de proxy** (Manual proxy configuration);

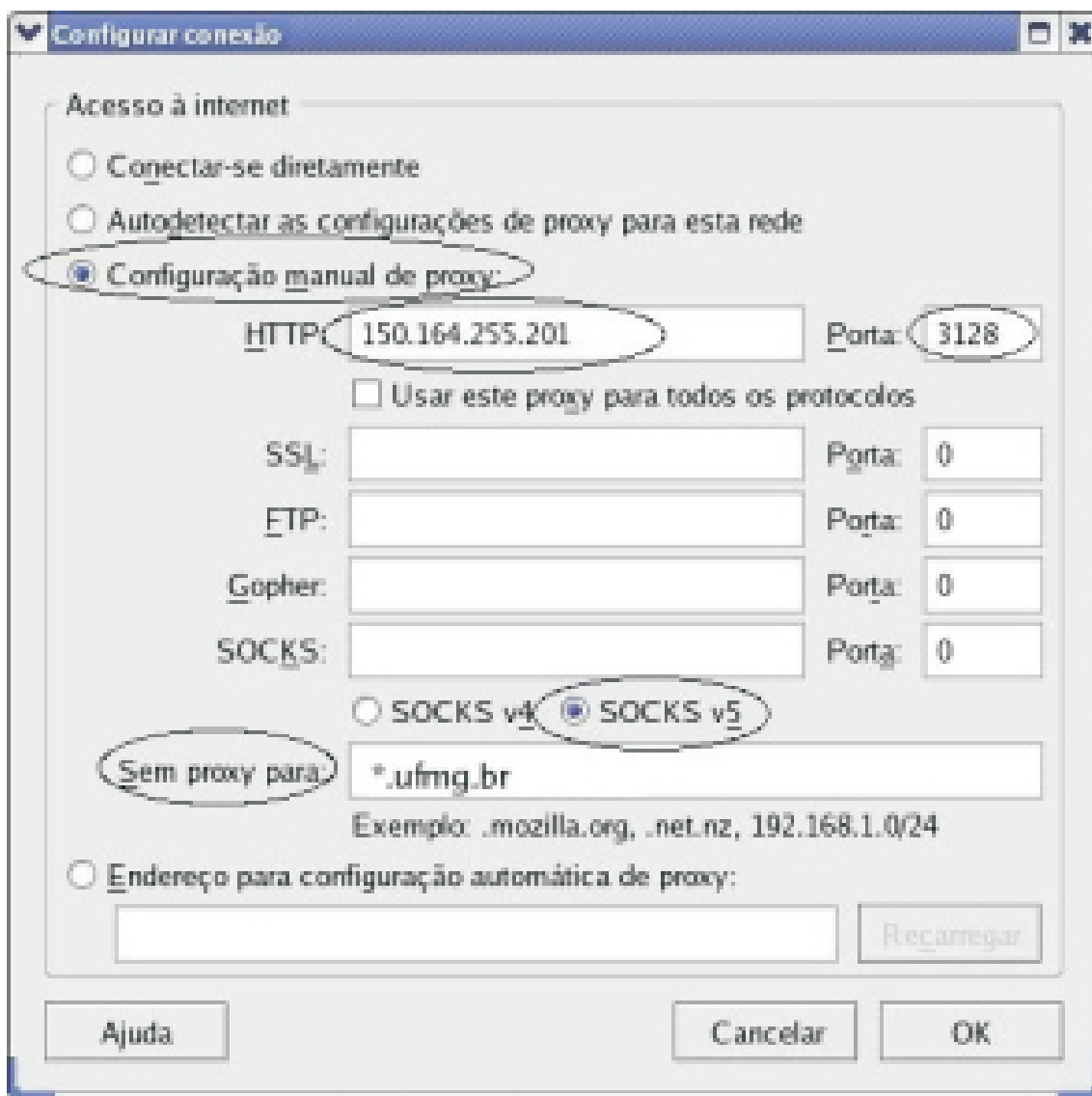
No campo **HTTP PROXY**, digite: **150.164.255.201**;

No campo **Porta** (Port), ao lado, digite: **3128**;

Selecione **SOCKS v5**;

No campo **Sem Proxy para** (No Proxy for), digite ***.ufmg.br**;

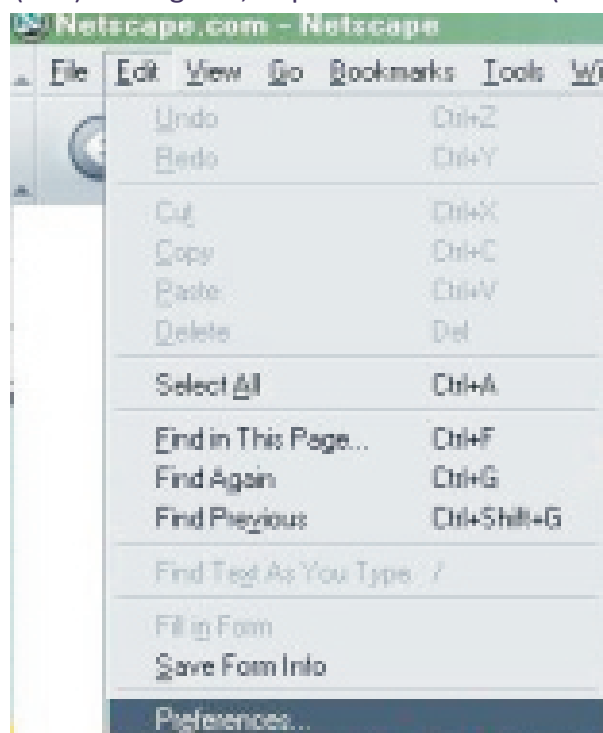
Clique **OK**.



4) De volta à tela **Geral** (General), clique em **OK**.

Configurando o proxy no seu navegador Netscape

1) Clique em **Editar** (Edit). Em seguida, clique em **Preferências** (Preferences).



2) No lado esquerdo da tela, clique em **Advanced** e, em seguida, clique em **Proxies**.



3) Na tela **Proxies**, clique em **Manual proxy configuration** (Configuração manual de proxy).

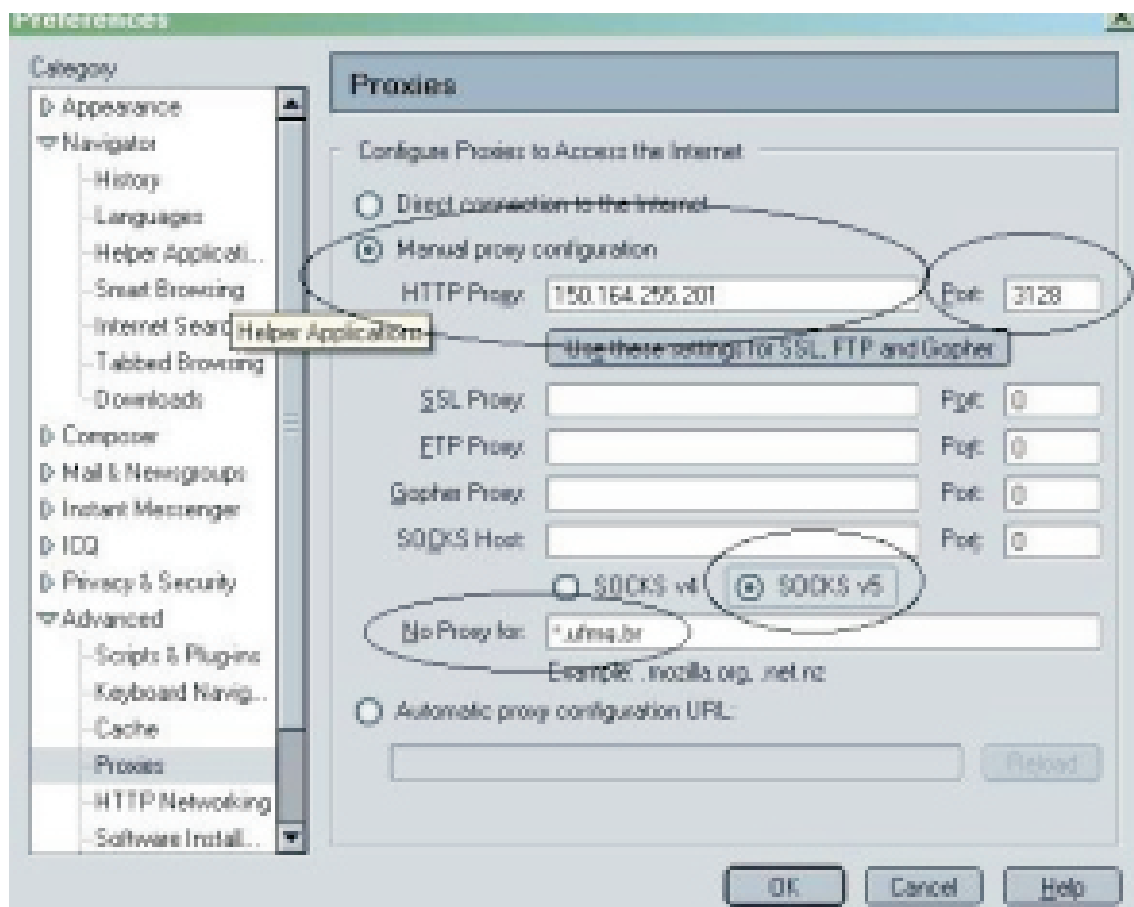
No campo **HTTP PROXY**, digite: **150.164.255.201**;

No campo **Port**, digite : **3128**;

Selecione **SOCKS v5**;

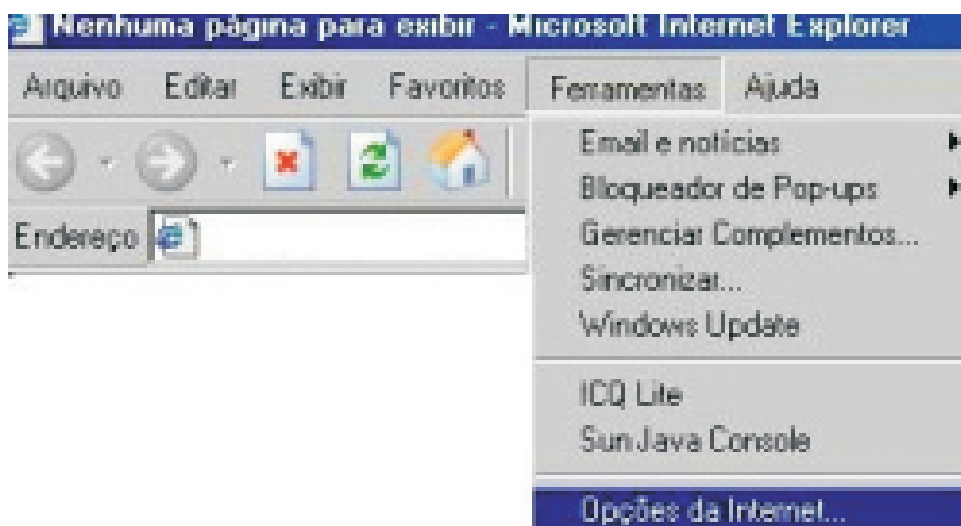
No campo **No Proxy for**, digite: ***.ufmg.br**;

Clique em **OK**.

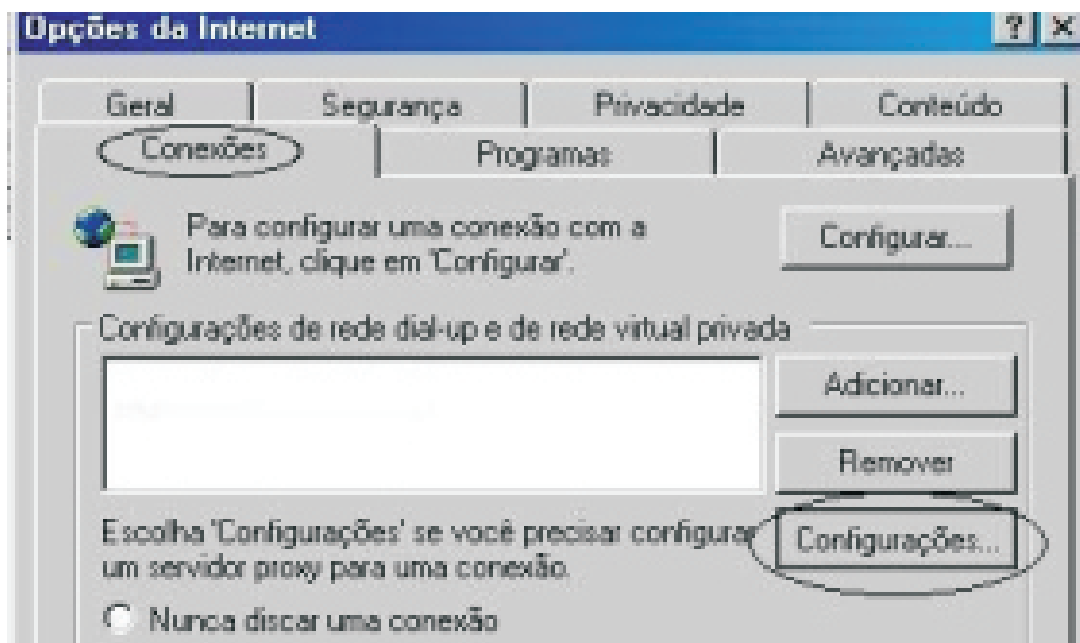


Configurando o proxy no seu navegador Internet Explorer

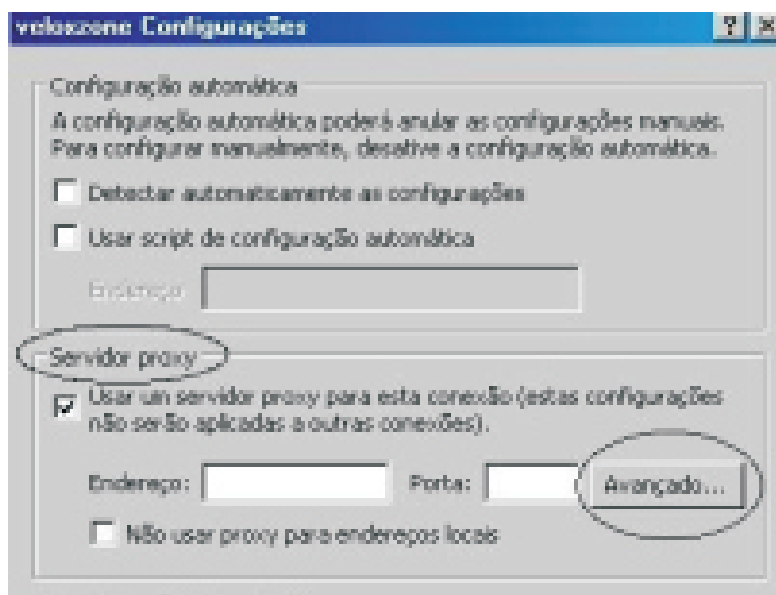
- 1) Na barra superior do navegador, clique em **Ferramentas**. Em seguida, clique em **Opções da Internet**.



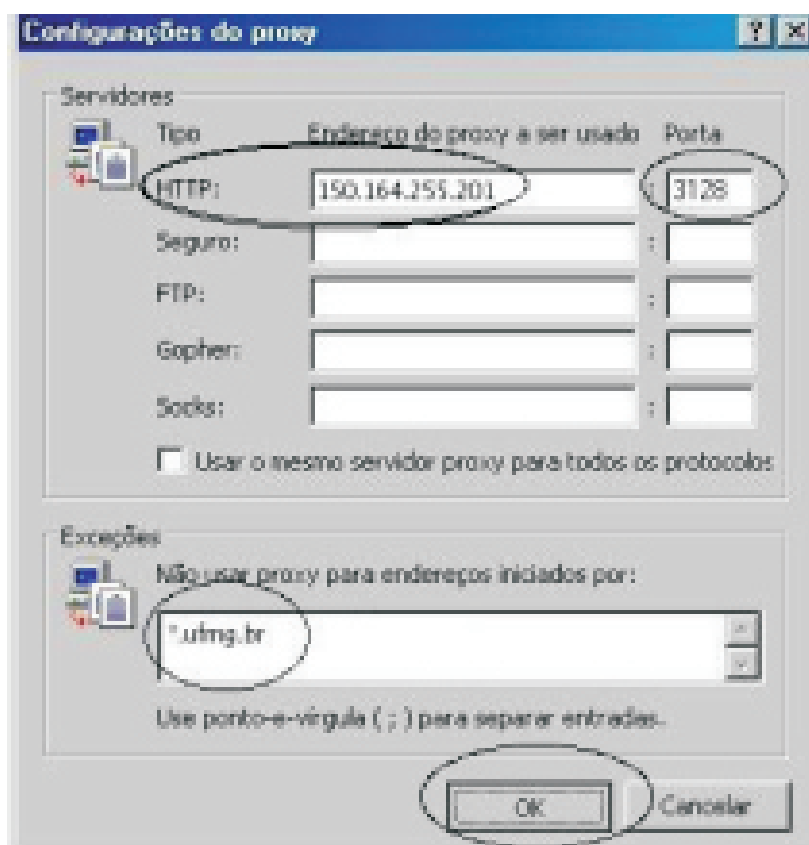
- 2) Clique na aba **Conexões**;
Clique em **Configurações**.



- 3) Na parte **Servidor proxy**, clique na opção **Usar um servidor proxy para esta conexão**.
Clique no botão **Avançado**.

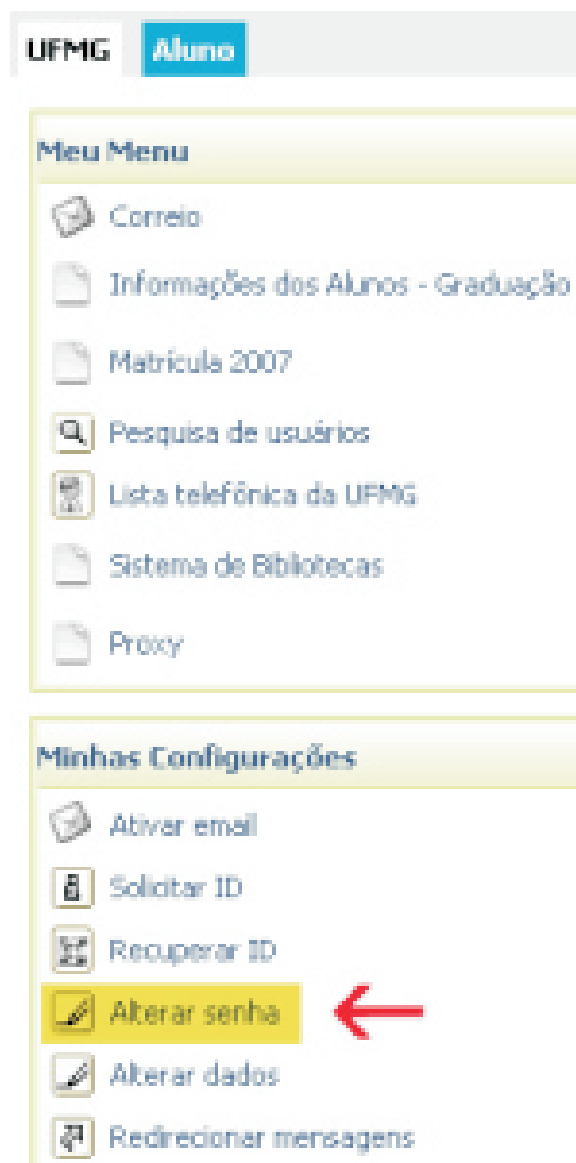


- 4) Em **Configurações do proxy**, no campo de endereço do proxy do HTTP, digite: **150.164.255.201**;
No campo **Porta** para HTTP, digite: **3128**;
Na parte de **Exceções**, em **Não usar proxy para endereços iniciados por**, digite ***.ufmg.br**;
Clique em **OK**.



ALTERANDO A SENHA DO MINHAUFMG

- 1 -Entre no Portal *minhaUFMG*: <http://minha.ufmg.br/>;
- 2 -Faça seu login na tela principal;
- 3 -Clique em **Alterar senha**.



Observações importantes:

A nova senha cadastrada pode levar até 2 horas para ser validada no sistema.

Em caso de dúvidas, procure o suporte local na sua unidade em:

<http://www.lcc.ufmg.br/atendimento/atendimento---help-desk-2.html>

10. FAZENDO UM TOUR PELA BIBLIOTECA DA FAE



Figura 1: Portaria



Figura 2: Portaria



Figura 3: Balcão de Empréstimo



Figura 4: Serviços de Referência e Serviços aos Usuários



Figura 5: Coleções Abertas (de acesso direto pelo usuário)

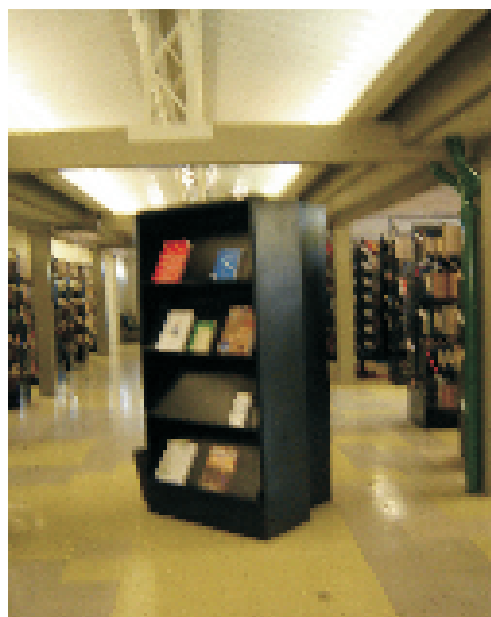


Figura 6: Coleções Abertas (de acesso direto pelo usuário)



Figura 7: Coleções Abertas (de acesso direto pelo usuário)

Descubra o Centro de Documentação e Memória da FAE-UFMG visitando o link CEDOC da home page da Biblioteca.

Em breve este guia estará disponível na home page da Biblioteca da FAE com mais uma seção: “A Educação na rede – bases, portais e outras ferramentas importantes disponíveis na internet e de interesse dos educadores”.

A Biblioteca da FAE é sua, participe!

11. A EDUCAÇÃO NA REDE

A seguir, será apresentadas portais, sites e bibliotecas virtuais e outros recursos que podem ser de interesse para professores e alunos dos cursos de formação de professores.

Ministério da Educação – MEC

O MEC é o órgão do poder executivo federal responsável pelas políticas e diretrizes da educação no país e busca promover um ensino de qualidade.

<http://portal.mec.gov.br>

Conselho Nacional de Educação – CNE

O CNE tem por missão a busca democrática de alternativas e mecanismos institucionais que possibilitam, no âmbito de sua esfera de competência, assegurar a participação da sociedade no desenvolvimento, aprimoramento e consolidação da educação nacional de qualidade. <http://portal.mec.gov.br>

Sistema Universidade Aberta do Brasil – UAB

O Sistema UAB – é um programa do Ministério da Educação, criado em 2005, no âmbito do Fórum das Estatais pela Educação e possui como prioridade a capacitação de professores da educação básica. Seu objetivo é estimular a articulação e integração de um sistema nacional de educação superior. Esse sistema é formado por instituições públicas de ensino superior, as quais se comprometem a levar ensino superior público de qualidade aos municípios brasileiros.

<http://www.uab.mec.gov.br>

Secretaria de estado de educação de Minas Gerais – SEE/MG

A Secretaria tem por finalidade planejar, dirigir, executar, controlar e avaliar as ações setoriais a cargo do Estado relativas à garantia e à promoção da Educação, com participação da sociedade, com vistas ao pleno desenvolvimento da pessoa e a seu preparo para o exercício da cidadania e para o trabalho.

<https://educacao.mg.gov.br>

Conselho Estadual de Educação de Minas Gerais – CEE/MG

O conselho é um órgão e tem por finalidade, respeitadas as diretrizes e bases da educação, fixadas pela União, exercer as competências que lhe conferem a Constituição do Estado, a legislação ordinária federal e estadual e especificamente:

- na educação básica e suas modalidades e
- na educação superior do Sistema Estadual de Educação de Minas Gerais.

<http://www.cee.mg.gov.br>

Secretaria Municipal de Educação da Prefeitura de Belo Horizonte – SMED/PBH

Desenvolver, implementar e zelar pela política de Educação no Município; desenvolver, promover e apoiar programas e eventos difusores da Educação; propor, desenvolver, adotar e adaptar métodos e técnicas capazes de fazer da Educação um processo atraente e acessível a todas as faixas da população; propor inovações e modernizações de valor reconhecido na área da Educação, tornando-a instrumento de conscientização e formação de cidadania.

<http://portalpbh.pbh.gov.br>

Instituto Nacional de Educação e Pesquisas Educacionais Anísio Teixeira – INEP

O INEP é uma autarquia federal vinculada ao Ministério da Educação (MEC), cujo a missão é promover estudos, pesquisas e avaliações sobre o Sistema Educacional Brasileiro com o objetivo de subsidiar a formulação e implementação de políticas públicas para a área educacional a partir de parâmetros de qualidade e equidade. Também produz e disponibiliza informações claras e confiáveis aos gestores, pesquisadores, educadores e público em geral.

<http://www.inep.gov.br>

Biblioteca Virtual de Educação – BVE

A Biblioteca Virtual é uma ferramenta de pesquisa de sítios educacionais, do Brasil e do exterior. É voltada a pesquisadores, estudiosos, professores, universitários, pós-graduandos e alunos de todas as séries escolares.

<http://bve.cibec.inep.gov.br>

Associação Nacional de Pós-Graduação e Pesquisa em Educação – ANPED

A ANPED é uma sociedade cível sem fins lucrativos, que tem como finalidade a busca do desenvolvimento e da consolidação do ensino de pós-graduação e da pesquisa na área da Educação no Brasil. Ao longo dos anos, tem se projetado no país e fora dele, como um importante fórum de debates das questões científicas e políticas da área, tendo se tornado referência para acompanhamento da produção brasileira no campo educacional.

<http://www.anped.org.br>

Associação Nacional de Política e Administrativa da Educação – ANPAE

A ANPAE é uma associação civil de utilidade pública e natureza acadêmica no campo da política e da gestão da educação, que congrega pesquisadores, docentes e estudantes de educação superior; dirigentes e técnicos dos sistemas de ensino; e professores e diretores de escola e outros espaços sociais de educação e formação cidadã com o objetivo de lutar pelo efetivo exercício do direito a educação de qualidade para todos.

<http://www.anpae.org.br>

Associação Brasileira de educação – ABE

A ABE é uma instituição que tem por finalidade congregar educadores, professores, pessoas físicas e jurídicas interessadas no estudo e no debate de assuntos ligados a Educação e à Cultura. Para atingir seus objetivos tem promovido, ao longo de 85 anos de existência, palestras, debates, conferências, seminários, congressos, exposições, concursos e outros eventos para contribuir para o desenvolvimento da educação brasileira, do processo de aprendizagem e ensino, do desenvolvimento cognitivo, da influencia das novas tecnologias na educação e todos os assuntos que possam apoiar o processo de formação de crianças e jovens.

<http://www.abe1924.org.br>

Associação Brasileira de Tecnologia Educacional – ABT

A Associação Brasileira de Tecnologia Educacional – ABT, anteriormente denominada Associação Brasileira de Teleeducação, é uma Entidade civil sem fins lucrativos e de caráter técnico-científico, instituída a 14 de julho de 1971, tem como finalidade, impulsionar no País, os esforços comuns e a aproximação mútua para o desenvolvimento quantitativo e qualitativo da tecnologia educacional, em favor da promoção do Homem e da coletividade.

<http://abt-br.org.br>

United Nations Educational, Scientific and Cultural Organization – UNESCO

A UNESCO oferece apoio técnico e conhecimentos especializados para tratar das questões educacionais do contexto brasileiro.

<http://www.unesco.or>

Scientific Electronic Library Online – Scielo

A Scientific Electronic Library Online – Scielo é uma biblioteca eletrônica que abrange uma coleção selecionada de periódicos científicos brasileiros. O projeto tem por objetivo o desenvolvimento de uma metodologia comum para a preparação, armazenamento, disseminação e avaliação da produção científica em formato eletrônico com acesso ao texto completo.

<http://www.scielo.br/>

CEALE/FAE/UFMG - Centro de Alfabetização, Leitura e Escrita

Órgão da Faculdade de Educação – FAE da Universidade Federal de Minas Gerais – UFMG. Tem o objetivo de integrar grupos interinstitucionais de pesquisa, ação educacional e documentação na área da alfabetização e do ensino de português. Desenvolve projetos integrados de pesquisa relacionados à análise do estado do conhecimento sobre a alfabetização e o letramento, assim como das práticas de leitura e escrita dos problemas relacionados a sua difusão e apropriação. Elabora, junto às redes públicas, projetos de formação de professores, de desenvolvimento curricular e de avaliação do ensino e de materiais didáticos. O órgão faz parte da Rede Nacional de Centro de Formação Continuada e Desenvolvimento da Educação, criada pelo Ministério da Educação – MEC.

<http://www.fae.ufmg.br/ceale>

Centro de Ensino de Ciências e Matemática – CECIMIG

Órgão Complementar Vinculado à Faculdade de Educação – FAE da Universidade Federal de Minas Gerais, tem como objetivo: desenvolver, orientar, apoiar e publicar estudos e pesquisas no campo da Educação em Ciências e Matemática visando contribuir para uma melhor compreensão dos problemas inerentes ao ensino e à aprendizagem e apontar, alternativas e estratégias de melhoria do ensino.

<http://www.cecimig.fae.ufmg.br>

Centro de Estudos Educação & Sociedade – CEDES

O CEDES surgiu em março de 1979, em Campinas (SP), como resultado da atuação de alguns educadores preocupados com a reflexão e a ação ligadas às relações de educação com a sociedade. Tem como objetivo realizar estudos e pesquisas sobre problemas relevantes na intersecção educação e sociedade: participar nos debates sobre políticas municipais, estaduais e nacionais no campo da educação; promover publicações que asseguram a difusão do conhecimento produzido no campo da educação e procurando aquilo que há de emergente, polêmico e inovador; organizar seminários, colóquios, simpósios, ciclos de estudos, cursos, conferencias e participar da organização das Conferencias Brasileiras de Educação.

<http://www.cedes.unicamp.br>

Centro de Ciência da educação da Universidade Federal de Santa Catarina – CED/UFSC

A Centro de Ciência da Educação possui os cursos de graduação em Pedagogia e Educação do Campo, Pós-graduação em Educação Científica e Tecnológica e grupos de pesquisa em várias áreas das ciências da Educação. O CED é responsável pela publicação da revista *Perspectiva*, publicação semestral, editada desde 1983, com o objetivo de divulgar a produção acadêmica sobre educação e áreas afins.

<http://www.ced.ufsc.br>

Centro Paulo Freire – estudos e pesquisas

No site do Centro Paulo Freire – estudos e pesquisas, é possível ter acesso a memória dos colóquios internacionais Paulo Freire, Biografia do educador, Jornal On Line e acesso à Biblioteca Digital Paulo Freire, que tem como objetivo disponibilizar pressupostos filosóficos, sociológicos e pedagógicos do pensamento freireano.

<http://www.paulofreire.org.br/>

Centro Interdisciplinar de Novas Tecnologias na Educação da Universidade Federal do Rio Grande da Sul

O centro tem como finalidade criar espaços de co-participação, oferecendo suporte institucional de apoio e subsidio a ações de caráter interdisciplinar no âmbito da pesquisa, do ensino e da extensão, servindo-se das novas tecnologias de informação e comunicação. Oferece cursos na área de mídia e informática na educação e possui um grupo de pesquisas em tecnologia digital aplicada à educação.

<http://www.cinted.ufrgs.br/>

Centro de Educação da Universidade Federal de Alagoas – CEDU/UFAL

O Centro de Educação reúne basicamente dois cursos: Pedagogia (presencial e a distancia) e Educação Física (modalidades bacharelado e licenciatura). Atualmente, possui os seguintes Núcleos: Núcleo de Educação a Distância (NEAD), Núcleo de Educação Ambiental (NEA), Núcleo de Pesquisa e Estudos em Alfabetização (NEPEAL), Núcleo de Avaliação e Gestão Educacional (NAE), e os recém criados: Núcleo de Educação Inclusiva, Núcleo de Educação Infantil Inclusiva, Núcleo de Educação Física, Esportes e Lazer, Núcleo de Atividades Físicas, Saúde e Qualidade de Vida.

[Http://www.cedu.ufal.br/](http://www.cedu.ufal.br/)

Fundação Carlos Chagas – Biblioteca Ana Maria Poppovic –BAMP

A Biblioteca é especializada em educação e gênero, conta atualmente com mais de 21 mil títulos de livros, periódicos, monografias, dissertações, teses e unidades de multimeios e multimídia. Soma-se a isso, a indexação da coleção completa de 46 títulos de periódicos, totalizando 21.410 registros.

Todo acervo da BAMP está automatizado, permitindo assim ao usuário, através de uma única pesquisa, acessar todos os tipos de documentos. Esta pode ser realizada na biblioteca ou via Internet.

<http://www.fcc.org.br/biblioteca/>

UNICAMP – Faculdade de Educação – Biblioteca Prof. Joel Martins

A Biblioteca vem desenvolvendo suas atividades desde 1972, em paralelo ao ano de fundação da própria Faculdade de Educação. Ela faz parte do sistema de Bibliotecas da UNICAMP (SBU) formado por 24 bibliotecas.

Entre os outros serviços, a Biblioteca mantém a EDUBASE – uma base de dados com artigos de periódicos nacionais de educação, relatórios, folhetos e monografias (TCC).

<http://www.bibli.fae.unicamp.br/>

Faculdade de Educação da Universidade da São Paulo – FEUSP

A Faculdade de educação, hoje, oferece os cursos nos níveis de graduação e de pós graduação (stricto sensu), além de diferentes modalidades de pesquisa e projetos de extensão universitária. Na graduação, a faculdade oferece o curso de Pedagogia e disciplinas pedagógicas para os cursos de licenciatura de toda a Universidade de São Paulo. Também faz parte da formação do aluno a Iniciação à Pesquisa no campo da educação e a extensão Universitária.

<http://www.fe.usp.br>

Associação Nacional pela Formação dos Profissionais da Educação (ANFOPE).

Entidade não governamental que tem como objetivo debater aspectos relativos à estrutura dos cursos de formação de profissionais da educação. O site apresenta a composição da entidade, atividades desenvolvidas pela diretoria, formas de filiação e Boletins.

<http://www.lite.fae.unicamp.br/anfope>

Comunidade Virtual de Pedagogia

Constitui-se de um espaço para a socialização de produções acadêmicas e científicas correlacionadas com o curso de Licenciatura Plena em Pedagogia, contemplando as principais disciplinas que fundamentam a relação professor/aluno e o processo ensino-aprendizagem.

<http://www.pedagogia.pro.br>

Escola 24 Horas

Apresenta informações sobre educação infantil atualizadas, contém atividades, jogos e ilustrações atrativas que auxiliam o aprendizado estimulando a criatividade. Oferece informações sobre cursos à distância para a formação continuada de professores e pedagogos. O usuário também conta com um plantão de professores 24 horas por dia.

<http://www.escola24horas.com.br>

Projeto escola de gestores da Educação Básica

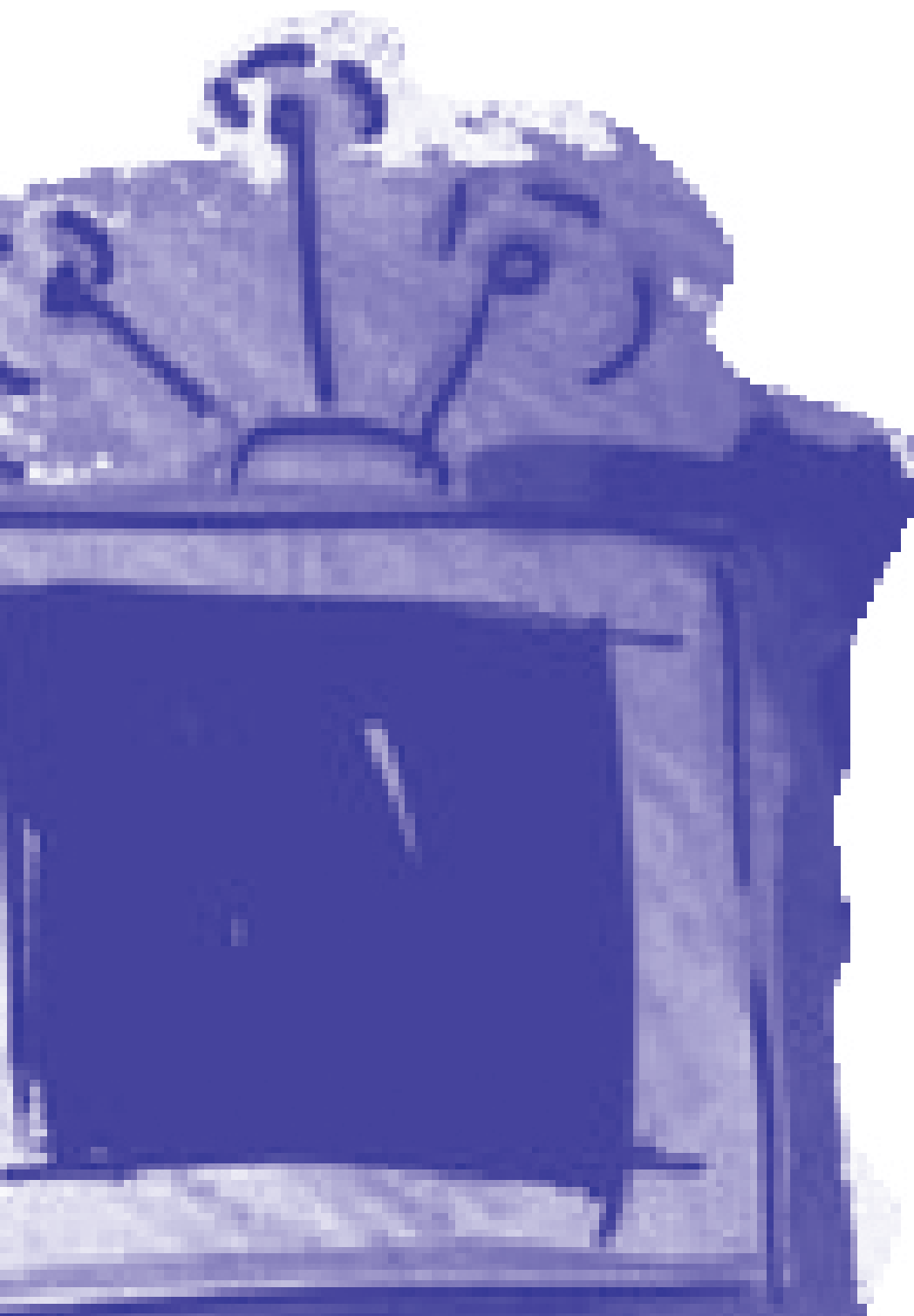
Parceria entre o ministério da educação (MEC) e o Inep, o Fundo Nacional de Desenvolvimento da Educação.(FNDE). Envolve a Secretaria de Educação Básica (Seb), a secretaria de Educação a Distância (Seed) e a Secretaria de Educação Especial (Seesp). Seu objetivo é resgatar o papel efetivo da escola, fazendo da gestão escolar um instrumento de apoio á atuação dos professores em sala de aula, de articulação entre escola e comunidade de contribuição para a melhoria do padrão de qualidade, eficiência e equidade do ensino público. O projeto busca refletir sobre a importância da gestão democrática, no processo global de democratização da escola, em particular, e da sociedade, em geral. Define-se como um programa de formação continuada e em serviço, organizado na modalidade a distância, para gestores escolares que se encontram em exercício nas escolas publicas estaduais e municipais do País. Disponibiliza vários artigos, para download, sobre gestão e administração escolar.

<http://www.escoladegestores.inep.gov.br>

UniRede

Formada por um consórcio de 61 Instituições Públicas de Ensino Superior (Ipes), entre Universidades Federais, Estaduais e Centros Federais de Educação Tecnológica (Cefets), tem por objetivo democratizar e ampliar o acesso ao ensino superior de alta qualidade e ser um canal privilegiado de capacitação do magistério, por meio da oferta de cursos a distância nos níveis de graduação, pos graduação, extensão e educação continuada.

<http://www.unirede.br/index.html>



ISBN 978-85-8007-033-0



O Curso de Pedagogia UAB UFMG proposto pela Faculdade de Educação da Universidade Federal de Minas Gerais visa à formação inicial de professores para a Educação Infantil e os quatro anos iniciais do Ensino Fundamental. Trata-se de um curso a distância, com momentos presenciais, desenvolvido pela UFMG em parceria com prefeituras de municípios onde foram criados os Pólos Municipais de Apoio Presencial, nos moldes definidos no Edital SEED/MEC no 1/2005, de 16 de dezembro de 2005.

O curso de Pedagogia UAB UFMG tem como referência o curso Veredas – Formação Superior de Professores, oferecido a professores da 1ª à 4ª série do ensino fundamental, em exercício nas redes públicas de Minas Gerais. O curso foi considerado, por educadores e entidades educacionais de renome, como inovador, tanto na concepção de formação de professores quanto na organização e dinâmica de gestão.

O Curso de Pedagogia UAB UFMG foi organizado na forma de um curso de graduação plena, distribuído em oito módulos, com duração prevista de quatro anos. Habilita para o exercício do magistério na educação infantil e nos quatro primeiros anos do ensino fundamental, de acordo com os requisitos contemporâneos para os profissionais da área de educação e as determinações legais vigentes no Brasil.

