

**SIMÁRIA DE JESUS SOARES**

**Currículo Básico da Educação em Saúde na ETSUS/Unimontes: uma  
proposta de integração curricular**

## **SIMÁRIA DE JESUS SOARES**

### **Currículo Básico da Educação em Saúde na ETSUS/Unimontes: uma proposta de integração curricular**

Trabalho apresentado para a Disciplina Trabalho de Conclusão de Curso sob orientação da Prof<sup>a</sup> Dra. Maria Inês Barreiros Senna como critério avaliativo para obtenção do título de Especialista no Curso de Especialização em Gestão Pedagógica nas ETSUS- CEGEPE, Universidade Federal de Minas Gerais (UFMG), 2013.

**Belo Horizonte  
2013**

**Dados Internacionais de Catalogação na Publicação (CIP)**  
(Escola de Enfermagem da UFMG, MG, Brasil)

S676c Soares, Simária de Jesus  
Currículo básico da educação em saúde na ETSUS /Unimontes: uma  
Proposta de integração curricular [manuscrito] /Simária de Jesus Soares.  
Belo Horizonte, 2013.  
30 f.: Il.

Orientador: Maria Inês Barreiros Senna.

Monografia apresentada ao Curso de Especialização em Gestão  
Pedagógica nas Escolas Técnicas do SUS, realizado pela Escola de  
Enfermagem da Universidade Federal de Minas Gerais, ETSUS Pólo  
Belo Horizonte-MG para obtenção do título de Especialista.

1. Educação Profissional em Saúde Pública. 2. Educação em Saúde  
Pública. 3. Currículo. I. Senna, Maria Inês Barreiros. II. Universidade  
Federal de Minas Gerais. Escola de Enfermagem. Gestao Pedagogica nas  
Escolas Técnicas do Sistema Unico de Saude. III. Título.


NLM: WA 18


Simária de Jesus Soares

**CURRÍCULO BÁSICO DA EDUCAÇÃO EM SAÚDE NA ETSUS/UNIMONTES:  
UMA PROPOSTA DE INTEGRAÇÃO CURRICULAR**

Trabalho apresentado ao Curso de  
Especialização em Gestão Pedagógica nas  
ETSUS, realizado pela Universidade Federal  
de Minas Gerais, ETSUS Polo Belo  
Horizonte/MG.

BANCA EXAMINADORA:

  
\_\_\_\_\_  
Prof.<sup>a</sup> Maria Inês Barreiros Senna (Orientadora)

  
\_\_\_\_\_  
Prof. Adriano Marçal Pimenta

Data de aprovação: 18 de fevereiro de 2013

Belo Horizonte - MG  
2013

Agradeço a Deus, pela luz e inspiração.

À minha família, por sempre acreditarem em mim.

Aos amigos por entenderem minha ausência.

Aos colegas de trabalho e coordenadores, por compartilharem seus planos de curso.

À equipe pedagógica da ETSUS Unimontes, pelos empréstimos dos documentos e carinho no atendimento.

Ao meu Diretor Prof. Geraldo Antônio Reis por sempre confiar em meu trabalho.

À minha orientadora, pela contribuição, atenção, compreensão e orientação segura.

Aos amigos da Universidade Federal de Minas Gerais pelo acolhimento, respeito, competência.

A todos, reitero meus agradecimentos, estima e admiração.

## **Curso de Especialização em Gestão Pedagógica nas ETSUS- CEGEPE**

Escola de Enfermagem da UFMG - Av. Prof. Alfredo Balena, 190, Sala 004 – Bloco Norte, Santa

Efigênia CEP: 30.130-100 – Belo Horizonte / Minas Gerais

Telefax (31) 3409-9878 | cegepeufmg@gmail.com

---

*“Há uma força motriz mais poderosa que o vapor, a eletricidade e a energia atômica: A VONTADE.” (Albert Einstein)*

**Currículo Básico da Educação em Saúde na ETSUS/Unimontes: uma proposta de  
integração curricular<sup>1</sup>**

SOARES, Simária de Jesus<sup>2</sup>

**Resumo**

Este estudo argumenta sobre a eleição de disciplinas comuns aos Cursos Técnicos oferecidos pela ETSUS Unimontes, observada a existência de uma relação coerente e integrada entre os cursos da área da saúde e no qual se estabelece uma proposta de integração da sua matriz curricular, face à fragmentação e/ou sobreposição de ofertas das disciplinas nos cursos Técnicos em Citopatologia, Gerência em Saúde, Enfermagem, Saúde Bucal, Vigilância em Saúde. Esta integração curricular visa, portanto, descrever os currículos vigentes dos cursos de educação profissional, comparar os distintos currículos, estabelecer os eixos comuns da formação e, enfim, elaborar um currículo básico dos cursos técnicos da saúde. Utilizou-se, como metodologia, a análise documental sobre o perfil dos trabalhadores de saúde, currículos dos cursos ofertados pela ETSUS, planos de ensino das distintas disciplinas, Projeto Político Pedagógico (PPP), com estudo comparativo entre os distintos currículos e a realização de uma proposta de criação de um núcleo comum a todos os cursos da ETSUS. Como resultado, observa-se que a adequação do currículo deve possibilitar aos profissionais da saúde a compreensão da realidade para além de sua aparência e, assim, o desenvolvimento de condições para transformá-la em benefício das necessidades mais integradas, possibilita o reaproveitamento de disciplinas em novas matrículas; permite que o estudante tenha a oportunidade de cursar novamente a disciplina em outro curso (em caso de reprovação); otimiza o material didático (em produção e custo) e estabelece uma relação coerente entre disciplinas afins dos diversos cursos oferecidos. Observa-se também que sua oferta possibilita atividades pedagógicas integradas, como o uso do currículo integrado, por meio de metodologias problematizadoras.

**Palavras-chave:** Educação Profissional em Saúde; Currículo; Educação em Saúde.

---

<sup>1</sup> Trabalho apresentado como trabalho de conclusão do Curso de Especialização em Gestão Pedagógica nas ETSUS- CEGEPE, critério avaliativo para obtenção do título de Especialista em Gestão Pedagógica nas ETSUS, 2013.

<sup>2</sup> Bióloga. Especialista em Saneamento e Meio Ambiente. Professora de Microbiologia e Parasitologia da ETSUS/Unimontes, Coordenadora do Curso Técnico em Vigilância em Saúde/Unimontes. Cursista da Especialização em Gestão Pedagógica nas ETSUS- CEGEPE, simaria.soares@hotmail.com

**Basic curriculum to health education at ETSUS/Unimontes: a curricular integration  
proposal**

SOARES, Simária de Jesus

**Abstract**

This study argues about the choice of common disciplines to the Technical Courses offered by ETSUS Unimontes, observing the existence of a coherent and integrated relationship in courses in the area of health and in which establishes a proposal to integrate their curriculum given the fragmentation and/or overlapping discipline offer in Technical Courses of Cytopathology, Health Management, Nursing, Dental Health and Health Surveillance. This curriculum integration aims, therefore, to describe the current curricula in courses of professional education, compare the different curricula, establish the common axis of formation and, at last, develop a core curriculum for Health Technical Courses. The methodology applied was based on document analysis on the profile of health workers, the curricula of courses ETSUS, the curriculum of distinct disciplines, Political-pedagogical Project (PPP) with a comparative study on the distinct curricula and the development of a proposal to create a common core to all ETSUS courses. As a result, it was observed that the curriculum suitability must provide the health professionals with the understanding of reality beyond its appearance and, thus, the development of conditions to transform it in favor of more integrated needs, enabling reuses of disciplines in new enrollments; allowing the student to have the opportunity to retake a discipline in other courses (in case of failure); optimizing didactic materials (in production and cost) and establishing a coherent relationship among related disciplines from the courses which are offered. It was also observed that this offer allows integrated pedagogical activities such as the use of integrated curriculum through investigative methodology.

**Key words:** Health Professional Education; Curriculum; Health Education



## SUMÁRIO

<b>Introdução.....</b>	<b>09</b>
<b>Problematização da Situação.....</b>	<b>10</b>
<b>Objetivos.....</b>	<b>11</b>
<b>Justificativa da Intervenção.....</b>	<b>11</b>
<b>Contextualização Histórica.....</b>	<b>12</b>
<b>Metodologia.....</b>	<b>14</b>
<b>Resultados.....</b>	<b>15</b>
<b>Cronograma e Orçamento .....</b>	<b>26</b>
<b>Considerações Finais .....</b>	<b>27</b>
<b>Referências .....</b>	<b>29</b>

## 1. Introdução

A Escola Técnica de Saúde (ETS) do Centro de Educação Profissional e Tecnológica (CEPT) da Universidade Estadual de Montes Claros (Unimontes) atua e/ou está em fase de implementação de cursos técnicos na modalidade presencial nas áreas de Citopatologia, Gerência em Saúde, Enfermagem, Hemoterapia, Radiologia, Saúde Bucal, Vigilância em Saúde e, tem descrito em seu Projeto Político Pedagógico (PPP), como objetivo geral

aliar ensino técnico e valores políticos, éticos e estéticos, possibilitando perceber a cidadania na realização do trabalho, nas atitudes do dia-a-dia e no exercício de direitos e deveres políticos, civis e sociais (UNIMONTES, PPP, 2012).

Dentre os objetivos, a ETS também se preocupa em

ministrar a Educação Profissional Técnica de Nível Médio, cursos de Formação Inicial e Continuada de Trabalhadores e cursos de Especialização Técnica de Nível Médio de acordo com a legislação vigente, atendendo às exigências do cenário econômico e produtivo do mundo atual através de uma Educação Profissional de qualidade que propicie a formação de um profissional polivalente, hábil e competente, e também um profissional humanizado<sup>3</sup> e integrado com os demais profissionais e funções de sua área de atuação (UNIMONTES, PPP, 2012).

O Projeto Político Pedagógico é específico para esta modalidade de ensino, contém critérios de seleção, público alvo, perfil do profissional, dentre outras especificidades, voltadas para o ensino-serviço. Percebe-se, portanto, um PPP baseado em competências. Mas nem sempre os profissionais sabem lidar com esta metodologia, e ainda se discute muito sobre o currículo integrado. Quando enxergamos de perto, com aquele olhar dado à prática educativa, é que ainda percebemos traços da educação tradicional e, como denominado por Pereira (2004, *op cit* Pereira, 2004, p. 244) como “currículo coleção”, como base disciplinar.

Concordando com Santomé (1998, *op cit* Pereira, 2004, p. 246) ao afirmar que a “opção disciplinar em geral realça visões alienadas da sociedade e da realidade”, acreditamos que se separarmos o conteúdo em caixas, não permitiremos uma real contextualização e

---

<sup>3</sup> Humanização: “Uma prestação de serviços em saúde comprometida com a humanização transcende questões relacionadas apenas à expressão de sorrisos, alegria e ‘aceitação incondicional do paciente’. O trabalho comprometido com a humanização só terá razão e sentido se, em sua existência, trazer a marca da resistência a toda política de saúde que anula os direitos do cidadão, seja ele o cuidador ou o que necessita de cuidados. A possibilidade da circulação de afetos entre os membros da equipe proporcionará a resistência ao isolamento, promoverá a expressão da subjetividade e conseqüentemente, a busca constante de novas formas de produzir ação e reflexão dessa ação, motor das mudanças” (SILVA; MENEZES, 2002, p. 64)

interdisciplinaridade de conceitos e situações que respaldem as práticas e experiências do profissional em saúde.

Sobremaneira, a divisão modular e a separação fragmentada de assuntos não desviam a intenção da transdisciplinaridade, pois a intenção é que o módulo produza um feito preparador do profissional da saúde às práticas do serviço, contextualizando ou ainda, traduzindo uma base de formação para este profissional.

Na ETSUS Unimontes, buscamos incrementar mais práticas baseadas nas competências, com o objetivo de inserir o currículo integrado, que permeia pelas disciplinas, tornando-as eixos temáticos integrados a uma finalidade de conhecimento mais holístico, global e, portanto, favorecendo a transdisciplinaridade, numa ação integradora de ensino-serviço e comunidade.

Uma vez mais, acreditamos que o “currículo é um processo sempre em construção” (Pereira, 2004, p.248) na busca não apenas de uma integração de temas, mas que vá além do processo escolar para um pensar da reestruturação da formação do trabalhador da saúde e do novo universo encontrado em sua prática profissional.

Percebemos nos planos de ensino destes cursos, disciplinas semelhantes com mesmo ementário e nomes diferentes, agrupando tais disciplinas para as características deste curso.

Enfim, a formação no SUS e para o SUS, deve permitir ao profissional que perceba a compreensão do conhecimento científico, traduzido nas técnicas e procedimentos que utiliza em seu cotidiano, o que permite entender o significado dos conceitos, dos objetivos e do que está descrito por trás da ação, do fazer, da prática simplista e mecânica do agir, sem refletir.

## **2 Problematização da situação**

A ETSUS Unimontes atua na região com a oferta de cursos técnicos profissionais da saúde:

- Cursos Técnicos em Citopatologia: 15 disciplinas, 1500 horas.
- Cursos Técnicos em Gerência em Saúde: 15 disciplinas, 1200 horas.
- Cursos Técnicos em Enfermagem: 24 disciplinas, 1600 horas.
- Cursos Técnicos em Saúde Bucal, 19 disciplinas, 1400 horas.
- Cursos Técnicos em Vigilância em Saúde 22 disciplinas, 1440 horas.

A oferta destes cursos e a apresentação das disciplinas de forma modular, demonstra muitas vezes, a coincidência de temas e abordagens entre estes cursos.

Apesar de serem áreas de formação diferentes, todos os cursos, pertencem ao Eixo Saúde, o que nos permite perceber certa integração de conteúdos apresentados nas disciplinas distribuídas nas grades curriculares desses cursos.

Por sua vez, estas disciplinas estão dispersas ao longo dos cursos.

- Questiona-se, portanto: Por que não elaborar um módulo básico de educação em saúde, comum a todos os cursos da ETSUS?

Desta forma, muitos alunos poderiam ter a oportunidade de cursar novamente a disciplina, em caso de reprovação, ou ainda fazer reaproveitamento de disciplina, ao realizar um segundo curso técnico, por meio de estudos de equivalência a partir da análise dos planos de ensino de diferentes disciplinas, dentre outras vantagens que discutiremos nesta proposta.

### **3 Objetivos**

#### **3.1 Objetivo Geral**

- Elaborar um módulo básico de educação em saúde, comum a todos os cursos da ETSUS

#### **3.2 Objetivos Específicos**

- Descrever os currículos vigentes dos cursos de educação profissional
- Comparar os distintos currículos
- Estabelecer os eixos comuns da formação

### **4 Justificativa de Intervenção**

A eleição de disciplinas comuns aos cursos técnicos oferecidos pela ETSUS Unimontes proporcionará uma relação coerente e integrada entre os distintos cursos da área da saúde. A oferta de um módulo comum possibilita o desenvolvimento de atividades pedagógicas, como o uso do currículo integrado, por meio de metodologias problematizadoras.

É importante salientar que o currículo básico da educação em saúde fomenta a oportunidade de o estudante obter um tipo de formação, ofertada de forma permanente, permitindo que este também possa obter, caso necessite, reaproveitamento de disciplinas ou nova oportunidade de cursá-la, em caso de reopção de curso ou de reprovação em seu currículo.

Desta forma, o currículo básico também permite otimização de custos do material didático, pois numa grade curricular comum, despenderá menos recursos para a sua confecção, reduzindo custos em todos os cursos técnicos.

Ao evitar a fragmentação e/ou sobreposição de ofertas de disciplinas, possibilita ainda o reaproveitamento de disciplinas em novas matrículas; permite que o estudante tenha a oportunidade de cursar novamente a disciplina em outro curso (em caso de reprovação); otimiza o material didático (em produção e custo), além de estabelecer uma relação coerente entre disciplinas afins dos diversos cursos oferecidos.

Além das vantagens para o estudante, a escola ainda mantém um corpo docente fixo para cursos regulares ou, por oferta e demanda.

Cabe colocar que, uma vez pensada, a grade curricular não se mostrará *concluída*, indicando concomitância com os acontecimentos contemporâneos, ou seja, de acordo com as mudanças a que o material está sujeito, este também poderá acompanhar e sofrer ajustes, num processo permanente de oferta e análise processual de avaliação da sua qualidade.

#### **4.1 Currículo Básico da Educação em Saúde na ETSUS/Unimontes**

É fácil perceber a visão de mundo, o contexto do SUS e da educação profissional, inserindo o profissional que se quer formar, numa formação que lhe garanta a aprendizagem, permitindo articulação entre serviço e prática, trabalho e ensino, prática e teoria.

Face à apresentação dos conceitos e metodologias que norteiam o desenvolvimento dos cursos na ETS/CEPT, algumas questões devem ser apontadas para se buscar garantir, na construção dos Planos de Curso dos cursos oferecidos e na sua viabilização, a organização de um currículo pautado pelos princípios e diretrizes constantes neste Projeto Político Pedagógico. (UNIMONTES, PPP, 2012)

Buscar alternativas baseadas na experiência, estabelecendo ligações, suposições e prioridades na escolha das ações, fazem do *problematizar* não uma solução de problemas, mas alternativas para se resolver os conflitos do cotidiano.

As concepções enfocadas no campo da saúde ressaltam a necessidade do profissional em saúde conhecer a realidade em que atua e sua fundamentação legal e sistemática do funcionamento da saúde. Eixos como Saúde Pública, Ética Profissional, Introdução à Profissão, Processo Saúde e Doença e Políticas de Saúde, dentre outras, acompanhadas das

aulas de dispersão garantem o entendimento do profissional e sua atuação no SUS e para o SUS.

A transversalidade consiste em um modo de se trabalhar o conhecimento objetivado uma relação de aspectos que ficaram isolados uns dos outros pelo tratamento disciplinar. Com isso, busca-se conseguir uma visão mais ampla e adequada da realidade, que na maioria das vezes, é fragmentada pelos meios de que dispomos para conhecê-la e não porque o seja em si mesma. (SANTOS; NUÑEZ; TAVARES, s/d, p.9-10)

Observa-se que os currículos passam a ser a identidade de cada curso, trazendo a indicação do objeto de estudo e da forma como será distribuída carga horária, disciplinas, de forma modular, agrupando os temas de interesse e evolução do conhecimento.

Segundo Ivo e Hypolito (2002), os primeiros estudos dedicados ao currículo como objeto específico de pesquisa surgiram nos Estados Unidos nos primeiros anos do século vinte, com o trabalho de Bobbitt – *The Curriculum* (1918). Para os autores,

a importância de Bobbitt reside em parte no fato de que a área do currículo passou a despertar o interesse de vários estudiosos, que se preocupavam em entender e organizar o processo educativo escolar de forma mais sistematizada. (IVO & HYPOLITO; 2002; p.7)

Os currículos dos cursos da saúde sofrem organização de acordo com a decisão em colegiado da equipe de cada curso aliada à equipe pedagógica da ETSUS Unimontes.

(...) muitas coisas ao mesmo tempo: ideias pedagógicas, estruturação de conteúdos de uma forma particular, detalhamento dos mesmos, reflexo de aspirações educativas mais difíceis de moldar em termos concretos, estímulo de habilidades nos alunos, etc. Ao desenvolver uma prática concreta de modo coerente com quaisquer destes propósitos, o professor desempenha um papel decisivo (SACRISTÁN GIMENO, 1998, p.173)

Os currículos dos cursos pesquisados neste trabalho (ver Tabela 1) seguem critérios de análise curricular para construção de uma base comum entre os mesmos:

**Tabela 1– Cursos e grades curriculares apreciados**

Cursos	
1	Técnico em Citopatologia
2	Técnico em Enfermagem
3	Técnico em Gerência em Saúde
4	Técnico em Saúde Bucal
5	Técnico em Vigilância em Saúde

**Fonte:** Elaborado pela autora, 2013.

Ciavatta e Rummert (2010) afirmam que é imprescindível que a escola fomente um lugar de desenvolvimento dos processos de aprendizagem, baseado na experiência vivenciada pelos profissionais e “impregnados de saberes socialmente construídos”.

Essa perspectiva impõe como desafio uma nova relação teoria-prática, formulando, em novas bases, os aspectos referentes à organização e ao funcionamento da escola, em que estão inscritas as propostas curriculares. (CIAVATTA & RUMMERT, 2010, p.6)

Esta perspectiva está arraigada no currículo dos cursos, uma vez que estes descrevem as fundamentações de suas bases e competências.

## **5 Metodologia da Proposta de Intervenção**

O projeto de intervenção será desenvolvido de acordo com as seguintes etapas:

1) Análise documental sobre o perfil dos trabalhadores de saúde, currículos dos cursos ofertados pela ETSUS, planos de ensino das distintas disciplinas, Projeto Político Pedagógico (PPP), com estudo comparativo entre os distintos currículos e a realização de uma proposta de criação de um núcleo comum a todos os cursos da ETSUS.

Os planos de cursos foram solicitados aos coordenadores de cursos da ETSUS Unimontes, para que fossem investigadas as características peculiares ou não. Na ocasião, os coordenadores dos Cursos Técnicos em Citopatologia, Gerência em Saúde, Enfermagem, Hemoterapia, Radiologia, Saúde Bucal, Vigilância em Saúde foram convidados a colaborar com o estudo. Como retorno, obtivemos a participação de cinco destes cursos, que neste momento, integram este projeto de intervenção: Cursos Técnicos em Citopatologia, Gerência em Saúde, Enfermagem, Saúde Bucal, Vigilância em Saúde.

Este estudo tomou como base os estudos de Catapan, Kassick e Otero (2011), na perspectiva do modelo de pesquisa do Currículo Referência para o Sistema e-Tec Brasil, “cuja temática é o Currículo Referência para o Sistema e-Tec Brasil: uma construção coletiva, cujo objeto de análise são as Matrizes Curriculares dos Cursos Técnicos oferecidos no sistema”.

A elaboração da Matriz Curricular de Referência desenvolve-se a partir da construção do perfil profissiográfico, desdobrando-se nas competências atitudinais, cognitivas e operacionais (habilidades), com as bases tecnológicas, chegando às ementas das diferentes disciplinas de cada curso.

Trata-se de um trabalho com caráter metodológico orientado pelo modelo de pesquisa-ação, que tem como princípio a análise, a apropriação e a construção coletiva de uma proposta-elaborada pelos seus próprios agentes. Constituiu-se então, um grupo de trabalho de análise de matrizes curriculares (GTMC/UFSC).

O procedimento básico desse estudo foi a análise do conteúdo das ementas e propostas para os cursos, classificação delas quanto à pertinência para com os Referenciais Curriculares Nacionais da Educação Profissional de Nível Técnico. A metodologia quantifica e classifica esses dados por Eixo Tecnológico.

Com base neste estudo, uma forma de se aliar estas teorias foi comparar os planos de ensino, com suas ementas, cargas horárias, objetivos educacionais, conteúdos, metodologias, dos cursos técnicos Citopatologia, Gerência em Saúde, Enfermagem, Saúde Bucal e Vigilância em Saúde.

Salientamos que este estudo que se ilustra nas disciplinas do curso, baseia-se também no estudo das ementas e competências de cada uma delas, versando entre o desenho curricular e as práticas pedagógicas investidas na educação profissional. Como afirma Orłowski (2002),

ter competência como eixo central do ensino profissionalizante implica modificar o desenho curricular e as práticas pedagógicas que se voltam à aprendizagem de conceitos e técnicas, transcendendo o plano meramente instrumental. (ORŁOWSKI, 2002, p.171)

2) Apreciação pelos gestores da ETSUS Unimontes, juntamente com a equipe escolar, para que seja aprovada a sua utilização nos cursos profissionais da saúde.

A apresentação e discussão da proposta serão feitas por meio de seminário entre os partícipes da ETSUS Unimontes, com exposição de todas as etapas deste projeto de intervenção e será avaliada pelo grupo, colhendo sugestões e se aprovada pela equipe, será implementada nos cursos técnicos oferecidos por esta instituição.

## **6 Resultados e Discussão**

A construção de uma base curricular comum se deu pelo estudo dos planos de curso dos Cursos Técnicos em Citopatologia, Gerência em Saúde, Enfermagem, Saúde Bucal, Vigilância em Saúde, observando a pertinência entre os currículos, baseado na análise das grades curriculares, suas ementas e competências.



Para que seja visualizada a pertinência entre os currículos, ilustra-se por meio dos Quadros 1 a 5, a seguir, e destaca-se em negrito as disciplinas congruentes, das grades curriculares dos Planos de Cursos analisados:

**Quadro 1 – Grade Curricular do Curso Técnico em Citopatologia**

Módulos	EIXOS TEMÁTICOS	Horas
<b>Módulo I</b>	Anatomia Aplicada	40h
	Fisiologia Aplicada	50h
	<b>Primeiros Socorros</b>	30h
	<b>Biossegurança</b>	40h
	<b>Saúde Pública</b>	50h
	Histologia e Citopatologia Geral	60h
	Total do Módulo	270h
<b>Módulo II</b>	<b>Informática</b>	50h
	<b>Ética e Bioética</b>	40h
	Patologia Geral	60h
	<b>Microbiologia</b>	40h
	Noções de Citopatologia de Mama	80h
	Citopatologia do Colo Uterino I	250h
	Total do Módulo	520h
<b>Módulo III</b>	Organização e Métodos Laboratoriais Aplicados	60h
	Citopatologia do Colo Uterino II	350h
	Estágio Supervisionado	300h
	Total do Módulo	710h
<b>TOTAL GERAL</b>		<b>1500h</b>

Fonte: Plano do Curso Técnico em Citopatologia. ETSUS/Unimontes, 2012.

**Quadro 2 – Grade Curricular do Curso Técnico em Enfermagem**

Módulos	Eixos Temáticos	Teórico-prática
		CH
<b>Módulo I</b> <b>Fundamentando a Prática Profissional</b>	Anatomia e Fisiologia Humana	70
	<b>Microbiologia e Parasitologia</b>	50
	Nutrição e Dietética	30
	<b>Introdução a Enfermagem</b>	80
	<b>Estrutura e Organização do SUS</b>	20
	Introdução ao Programa Saúde da Família	20
	<b>Biossegurança nas Ações de Enfermagem</b>	45
	<b>Psicologia Aplicada e Ética Profissional</b>	30
	Epidemiologia Regional	25
	Projeto Integrado	30
Total do Módulo	<b>400</b>	
<b>Módulo II</b> <b>Processo de Assistência I</b>	<b>Primeiros Socorros</b>	40
	Enfermagem em Saúde Pública	60
	Enfermagem Materno-Infantil	70
	Enfermagem em Pediatria e Adolescência	70
	Enfermagem em Clínica Médica	100
	Processo de Trabalho em Enfermagem	30
	Projeto Integrado	30
Total do Módulo	<b>400</b>	
<b>Módulo III</b>	Noções de Administração em Unidades de Enfermagem	30

<b>Processo de Assistência II</b>	Enfermagem em Saúde Mental	50
	Enfermagem na Urgência e Emergência	80
	Enfermagem ao Paciente em Estado Grave	90
	<b>Informática Básica</b>	20
	Enfermagem em Clínica Cirúrgica	100
	Projeto Integrado	30
	Total do Módulo	<b>400</b>
<b>TOTAL GERAL</b>		<b>1200h</b>

Fonte: Plano do Curso Técnico em Enfermagem. ETSUS/Unimontes, 2012.

### Quadro 3 – Grade Curricular do Técnico em Gerência em Saúde

Módulos	Eixos Temáticos	Carga Horária Concentração	Carga Horária Dispersão
<b>I O Contexto do Trabalho em Saúde no SUS 400h</b>	<b>Processo Saúde-Doença e Promoção da Saúde</b>	40	40
	<b>Políticas de Saúde no Brasil</b>	40	40
	Vigilância em Saúde	40	40
	Planejamento em Saúde	40	40
	<b>O Processo de Trabalho em Saúde</b>	40	40
	Projeto de Intervenção I	---	<b>200</b>
	Sub-total	<b>200</b>	<b>200</b>
<b>II Gestão de Serviços de Saúde 480h</b>	Gestão e Administração em Saúde	20	20
	Gestão do Trabalho em Saúde	40	40
	Instrumentos de Apoio à Gestão	60	60
	Planejamento, Orçamento e Financiamento em Saúde	40	40
	Gestão de Materiais e Suprimentos	40	40
	Gestão de Serviços de Apoio	40	40
	Projeto de Intervenção II	---	<b>240</b>
Sub-total	<b>240</b>	<b>240</b>	
<b>III Gestão de Sistemas de Saúde 320h</b>	Gestão Financeira e Orçamentária	60	60
	Gestão da Qualidade em Saúde	20	20
	Sistemas de Controle, Regulação, Auditoria em Saúde	40	40
	<b>Sistemas de Informação em Saúde</b>	40	40
	Projeto de Intervenção III	---	<b>160</b>
	Sub-total	<b>160</b>	<b>160</b>
<b>Total</b>		<b>600</b>	<b>600</b>
<b>TOTAL GERAL</b>		<b>1200 horas</b>	

Fonte: Plano do Curso Técnico em Gerência em Saúde. ETSUS/Unimontes, 2012.

**Quadro 4 – Grade Curricular do Curso Técnico em Saúde Bucal**

Módulos	Eixos Temáticos	Carga Horária Teórico-Prática
		Módulo Aula
<b>MODÚLO I</b> Do Processo Saúde-Doença à Promoção de Saúde	Anatomia e Fisiologia I	80
	<b>Ética e Relações de Trabalho</b>	60
	<b>Saúde Pública</b>	100
	<b>Processo Saúde Doença</b>	80
	<b>Ergonomia</b>	40
	<b>Biossegurança</b>	40
	<b>Educação em Saúde</b>	80
	Materiais, Equipamentos e Instrumental	100
	Radiologia I	20
	Subtotal	600
	Estágio Supervisionado	100
	<b>Total</b>	<b>700</b>
<b>MÓDULO II</b> Prevenindo e Reabilitando em Odontologia	Anatomia e Fisiologia II	80
	Técnicas Auxiliares	120
	<b>Primeiros Socorros</b>	40
	Radiologia II	40
	Humanização em Saúde	20
	Subtotal	300
	Estágio Supervisionado	50
	<b>Total</b>	<b>350</b>
<b>MÓDULO III</b> Organização e Administração de Serviços de Saúde	Administração dos Serviços de Saúde	120
	Organização de Sistemas de Saúde	50
	A Odontologia na Estratégia de Saúde da Família	60
	Sistema de Informação de Atenção Básica – SIAB	20
	<b>Noções de Informática</b>	50
	Subtotal	300
	Estágio Supervisionado	50
	<b>Total</b>	<b>350</b>
<b>TOTAL</b>		<b>1400h</b>

Fonte: Plano de Curso do Curso Técnico em Saúde Bucal. ETSUS/Unimontes, 2012.

**Quadro 5 – Grade Curricular do Curso Técnico em Vigilância em Saúde**

Módulos	Eixos Temáticos	Carga Horária			
		Teórico-prática		Estágio	Total
		Concentração	Dispersão		
<b>Módulo I:</b> O Trabalho da Vigilância em Saúde	<b>O processo de trabalho da Vigilância em Saúde</b>	56h	12h	<b>60h</b>	
	O SUS e a Vigilância em Saúde	40h	12h		
	Saúde e Segurança no Trabalho	50h	10h		
	<b>Ética e as relações interpessoais</b>	50h	-		
	Projeto Integrado	20h	-		
	Total	<b>216h</b>	<b>34h</b>		
	Total do Módulo	<b>250h</b>	<b>60h</b>	<b>310h</b>	

<b>Módulo II</b> <b>Território</b>	Planejamento em Saúde	40h	10h	<b>60h</b>	
	Território e a Vigilância em Saúde	60h	20h		
	A informação como subsídio para a tomada de decisão e as ações de Vigilância em Saúde/Atenção Primária	60h	15h		
	As ferramentas de trabalho da Vigilância em Saúde- A análise da situação de saúde e a carga de doença	60h	15h		
	Projeto Integrado	20h	-		
	<b>Total</b>	<b>240h</b>	<b>60h</b>		
	<b>Total do Módulo</b>	<b>300h</b>		<b>60h</b>	<b>360h</b>
<b>Módulo III:</b> <b>Política, planejamento e organização</b>	<b>Processo Saúde e Doença e Políticas de Saúde</b>	50h	-	<b>60h</b>	
	Política de Promoção da Saúde	50h	-		
	Redes e movimentos sociais	20h	20h		
	<b>Informática Aplicada aos Sistemas de Informação em Saúde</b>	30h	20h		
	Sustentabilidade e desenvolvimento nas ações em saúde.	40h			
	Projeto Integrado	20h	-		
	<b>Total</b>	<b>210h</b>	<b>40h</b>	<b>60h</b>	
<b>Total do Módulo</b>	<b>250h</b>		<b>60h</b>	<b>310h</b>	
<b>Módulo IV:</b> <b>Ações e intervenções</b>	Vigilância de agravos e doenças	64h	16h	<b>60h</b>	
	Vigilância Ambiental	60h	15h		
	Vigilância de produtos e serviços de interesse da saúde	60h	15h		
	Vigilância nos ambientes de trabalho	60h	15h		
	<b>Educação em Saúde</b>	60h	15h		
	Projeto Integrado	20h	-		
	<b>Total</b>	<b>324h</b>	<b>76h</b>	<b>60h</b>	
	<b>Total Módulo</b>	<b>400h</b>		<b>60h</b>	<b>460h</b>
<b>TOTAL GERAL</b>	<b>1200h</b>		<b>240h</b>	<b>1440h</b>	

**Fonte:** Plano de Curso do Curso Técnico em Vigilância em Saúde. ETSUS/Unimontes, 2012.

A primeira fase deste estudo sistematizou a análise dos currículos dos Cursos Técnicos em Citopatologia, Gerência em Saúde, Enfermagem, Saúde Bucal, Vigilância em Saúde, com apreciação de suas ementas e competências.

Após analisadas as grades curriculares, ementas e competências associadas, elencou-se as disciplinas congruentes (Tabela 2) entre os cursos, a saber:

**Tabela 2 – Disciplinas convergentes nos Cursos Técnicos da Saúde ETSUS/Unimontes.**

<b>Curso</b>	<b>Disciplinas convergentes</b>	<b>CH</b>
<b>Técnico em Citopatologia</b>	Biossegurança	40h
	Ética e Bioética	40h
	Informática	50h
	Microbiologia	40h
	Primeiros Socorros	30h
	Saúde Pública	50h
<b>Técnico em Enfermagem</b>	Biossegurança nas Ações de Enfermagem	45h
	Estrutura e Organização do SUS	20h
	Informática Básica	20h
	Introdução a Enfermagem	80h
	Microbiologia e Parasitologia	50h
	Primeiros Socorros	40h
	Psicologia Aplicada e Ética Profissional	30h
<b>Técnico em Gerência em Saúde</b>	O Processo de Trabalho em Saúde	40h
	Políticas de Saúde no Brasil	40h
	Processo Saúde-Doença e Promoção da Saúde	40h
	Sistemas de Informação em Saúde	40h
<b>Técnico em Saúde Bucal</b>	Biossegurança	40h
	Educação em Saúde	80h
	Ergonomia	40h
	Ética e Relações de Trabalho	60h
	Noções de Informática	50h
	Primeiros Socorros	40h
	Processo Saúde Doença	80h
	Saúde Pública	100h
	Educação em Saúde	75h
<b>Técnico em Vigilância em Saúde</b>	Ética e as relações interpessoais	50h
	Informática Aplicada aos Sistemas de Informação em Saúde	50h
	O processo de trabalho da Vigilância em Saúde	68h
	Processo Saúde e Doença e Políticas de Saúde	50h

**Fonte:** Elaborado pela autora, 2013.

As disciplinas selecionadas por curso foram, portanto, agrupadas por área e/ou afinidade (Tabela 3), numa demonstração de que estas disciplinas selecionadas podem representar uma área mais geral, possibilitando a formação de um módulo inicial representativo de todos os cursos.

A finalidade da educação, segundo o currículo acadêmico, é a transmissão dos conhecimentos válidos pela humanidade e, à escola cabe desenvolver o raciocínio dos alunos para o uso das ideias e processos mais proveitosos ao seu desenvolvimento (ORLOWSKI, 2002, p.165).

**Tabela 3 – Disciplinas agrupadas por área de informação.**

<b>Área</b>	<b>Disciplinas agrupadas</b>
<b>Biossegurança e Ergonomia</b>	Biossegurança Biossegurança nas Ações de Enfermagem Ergonomia
<b>Ética Profissional</b>	Ética e as relações interpessoais Ética e Bioética Ética e Relações de Trabalho Psicologia Aplicada e Ética Profissional
<b>Informática Aplicada à Saúde</b>	Informática Informática Aplicada aos Sistemas de Informação em Saúde Informática Básica Noções de Informática Sistemas de Informação em Saúde
<b>Introdução à Profissão</b>	Introdução a Enfermagem O processo de trabalho da Vigilância em Saúde O Processo de Trabalho em Gerência em Saúde
<b>Microbiologia e Parasitologia</b>	Microbiologia Microbiologia e Parasitologia
<b>Primeiros Socorros</b>	Primeiros Socorros
<b>Processo Saúde e Doença e Políticas de Saúde</b>	Estrutura e Organização do SUS Políticas de Saúde no Brasil Processo Saúde Doença Processo Saúde e Doença e Políticas de Saúde Processo Saúde-Doença e Promoção da Saúde
<b>Saúde Pública</b>	Educação em Saúde Saúde Pública

**Fonte:** Elaborado pela autora, 2013.

Na tabela 4 visualizamos a síntese das análises realizadas nestes cursos:

**Tabela 4 – Resultados Gerais**

	<b>Dados analisados</b>	<b>Total</b>	<b>Percentual</b>
<b>1</b>	Total de disciplinas elencadas	95	100%
<b>2</b>	Ementas apreciadas	30	32%
<b>3</b>	Disciplinas divergentes	65	68%
<b>4</b>	Disciplinas convergentes	25	26%
<b>5</b>	Grupos formados	08	-

**Fonte:** Elaborado pela autora, 2013.

Esta análise permitiu conhecer o universo das disciplinas de todos os cursos a serem estudados (95 disciplinas).

Tal observação permitiu que fosse eleita uma amostra inicial de 30 disciplinas (32%), por apresentarem elementos comuns como mesmo ementário e competências, proximidade dos assuntos e temas abordados.

Após releitura, das 30 disciplinas estudadas, pudemos extrair 25 disciplinas convergentes (26% da amostra). Justifica-se o descarte de cinco disciplinas, por exibirem o mesmo conteúdo, sendo desnecessária a repetição. Enfim, estas disciplinas foram criteriosamente analisadas, permitindo que fossem demarcadas as afinidades entre si, tais como a convergência dos assuntos, abordagens e competências.

O restante, 68% do total das disciplinas (65 disciplinas divergentes), foi atribuído às disciplinas específicas de cada curso, que não apresentam nenhum tipo de aproximação curricular.

A partir desta análise, foram elencadas as disciplinas afins entre os cursos, identificando e separando em destaque as disciplinas congruentes entre estes (Gráficos 1 a 6). Em resumo, apresentamos a congruência existente entre os cursos:

**Gráfico 1 - Curso Técnico em Citopatologia**



Fonte: Elaborado pela autora, 2013.

**Gráfico 2 - Curso Técnico em Enfermagem**



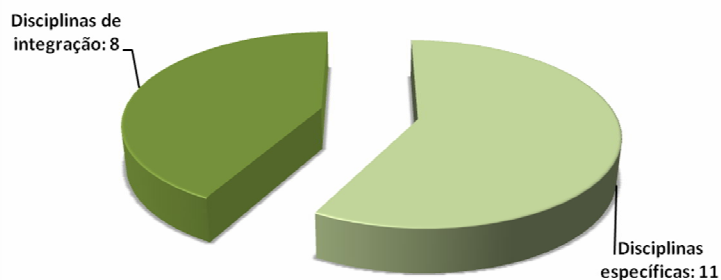
Fonte: Elaborado pela autora, 2013.

**Gráfico 3 - Curso Técnico em Gerência em Saúde**



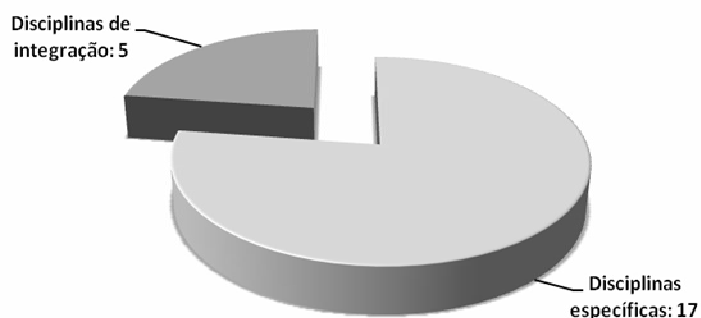
Fonte: Elaborado pela autora, 2013.

**Gráfico 4 - Técnico em Saúde Bucal**



Fonte: Elaborado pela autora, 2013.

**Gráfico 5 - Técnico em Vigilância em Saúde**



Fonte: Elaborado pela autora, 2013.

Desta forma, seguiu-se com o agrupamento, como demonstra a Tabela 5, separando primeiro os cursos e posteriormente, agrupando estas disciplinas por área de afinidade, aqui denominadas disciplinas de integração.



**Tabela 5 – Comparação das Disciplinas de Integração**

	<b>Cursos</b>	<b>Total de disciplinas no Curso</b>	<b>Disciplinas de Integração</b>
<b>1</b>	Técnico em Citopatologia	15	40%
<b>2</b>	Técnico em Enfermagem	24	29%
<b>3</b>	Técnico em Gerência em Saúde	15	27%
<b>4</b>	Técnico em Saúde Bucal	19	42%
<b>5</b>	Técnico em Vigilância em Saúde	22	23%

**Fonte:** Elaborado pela autora, 2013.

Este estudo permitiu que fossem agrupadas as disciplinas de forma que os temas trabalhados possam integrar-se, num movimento de conhecimento do ambiente de trabalho e das premissas que devem permear o trabalho de um profissional da saúde.

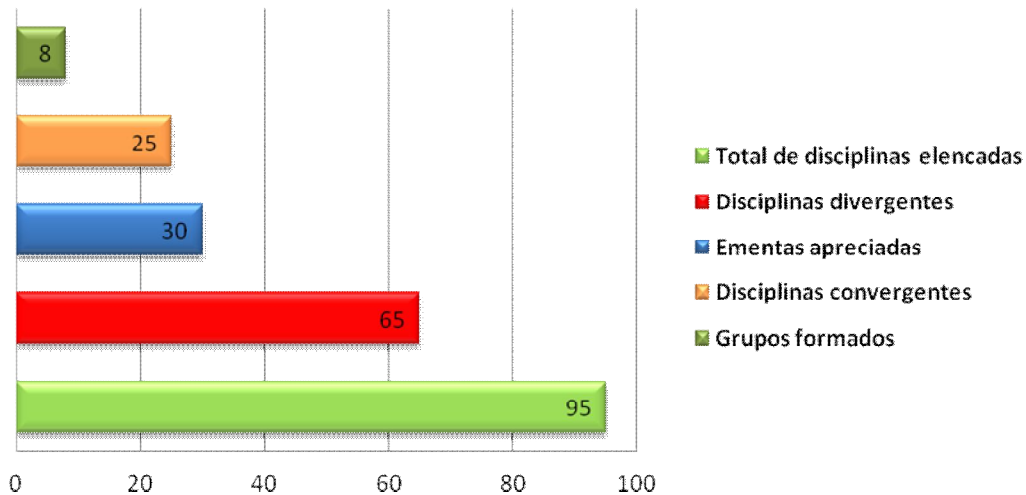
A inclusão de uma matriz curricular unificada, mesmo sendo em apenas um módulo, nos permite entender que a construção destes cursos, poderá influenciar positivamente a organização curricular dos mesmos, identificando no profissional, o perfil do educador em saúde.

Os cursos trazem sua identidade a partir das disciplinas específicas de cada um deles. Nossa intenção não é massificar ou unificar os cursos da saúde. Pensa-se, portanto, em uma forma de facilitar a oferta de cursos técnicos, por meio do oferecimento constante de um Módulo de Educação em Saúde, que pode subsidiar as necessidades do serviço.

Desta forma, pode-se perceber que os cursos técnicos ofertados trarão para o serviço e para os trabalhadores da saúde, uma melhoria no conhecimento e embasamento teórico acerca das situações problemas vivenciadas no cotidiano profissional.

No Gráfico 6, retomamos os dados da Tabela 5, para confrontarmos o trabalho comparativo realizado nesta análise.

**Gráfico 6 - Resultados Gerais**



**Fonte:** Elaborado pela autora, 2013.

Enfim, após analisados os Planos de Ensino dos Cursos Técnicos em Citopatologia, Gerência em Saúde, Enfermagem, Saúde Bucal, Vigilância em Saúde, propomos a construção do Módulo 1 – Introdução à Educação em Saúde como Currículo Básico dos Cursos da Saúde da ETSUS Unimontes (Tabela 6).

Observa-se, neste movimento, a otimização e organização dos cursos, numa perspectiva linear e integrada que se interagem na Matriz Curricular Básica da Saúde.

A implantação deste módulo implica em outra etapa do projeto de intervenção, a exemplo do Currículo Referência para o sistema e-Tec Brasil (Catapan, Kassick e Otero, 2011). A proposta será avaliada pela equipe da ETSUS Unimontes e se aprovada, implementada nos próximos cursos a serem iniciados, tal como, ofertado como curso básico de Educação em Saúde.

**Tabela 6 – Matriz Curricular Básica dos Cursos da Saúde**

<b>Módulo 1 – Introdução à Educação em Saúde</b>	<b>Carga Horária</b>
<b>Biossegurança e Ergonomia</b>	50h
<b>Ética Profissional</b>	40h
<b>Informática Aplicada à Saúde</b>	50h
<b>Introdução à Profissão</b>	60h
<b>Microbiologia e Parasitologia</b>	50h
<b>Primeiros Socorros</b>	40h
<b>Processo Saúde e Doença e Políticas de Saúde</b>	60h
<b>Saúde Pública</b>	80h
<b>TOTAL</b>	<b>430h</b>

**Fonte:** Elaborado pela autora, 2013.

Nota-se ainda, que a escolha das disciplinas se deu pela sincronicidade existente na análise das disciplinas convergentes, onde se observa a titulação das disciplinas, de acordo com o tema mais abrangente daquela abordagem.

Elegeu-se uma carga horária média entre as disciplinas estudadas, observando a complexidade e importância de cada eixo para o curso e para a aprendizagem do educando.

A proposta serve como apresentação de um novo movimento dos currículos dos cursos profissionais da saúde, por meio da organização da matriz curricular, antes fragmentada em disciplinas afins e distribuída em módulos diferentes ao longo dos cursos.

## 8 Cronograma e Orçamento

CRONOGRAMA DE EXECUÇÃO													
Item	Atividade	Mês/2013											
		1	2	3	4	5	6	7	8	9	10	11	12
1	Finalização do Projeto de Intervenção	x											
2	Submissão a Banca Examinadora		X										
3	Apresentação do Projeto a ETSUS Unimontes			x									
4	Desenvolvimento do Projeto		X	x									
5	Aplicação do Projeto				x	x	x	X	x				
6	Avaliação da Intervenção								x				
7	Reunião com equipe ETSUS para análise de resultados								x				
8	Apresentação de pôster na FEPEG 2013									x			

**Fonte:** Elaborado pela autora, 2013.

Os custos para implementação deste projeto de intervenção estão embutidos na carga horária dos profissionais desta instituição, nos momentos de integração e gestão participativa para análise da aplicabilidade do currículo básico para os cursos técnicos da saúde.

O projeto de intervenção será reproduzido e encadernado em cópias pela Escola Técnica de Saúde (ETS) do Centro de Educação Profissional e Tecnológica (CEPT) da Universidade Estadual de Montes Claros (Unimontes), vez que o mesmo subsidiará os serviços no âmbito da ETSUS.

A apresentação deste Projeto se dará por meio de um seminário nas instalações da ETSUS Unimontes e contará como público alvo, a equipe gestora, equipe pedagógica, membros da

Secretaria Escolar, corpo docente, bibliotecários, representantes dos discentes, representantes da Superintendência de Ensino, dentre outros, que se façam interessar.

O Projeto estará sujeito à apreciação, análise dos membros desta ETSUS e se aprovado deverá ser implantado nesta instituição de ensino.

Uma vez mais, como forma de apreciação dos resultados, após a implementação do Projeto, a equipe, numa forma de gestão participativa, será convidada a avaliar os avanços, progressos, dificuldades, sucessos ou insucessos deste projeto de intervenção, analisando seus resultados.

Numa etapa posterior, serão apresentadas todas as etapas desta implantação no Fórum de Ensino, Pesquisa, Extensão e Gestão (FEPEG) da Universidade Estadual de Montes Claros.

## **9. Considerações finais**

A adequação do currículo deve possibilitar aos profissionais da saúde a compreensão da realidade para além de sua aparência e, assim, o desenvolvimento de condições para transformá-la em benefício das suas necessidades.

Os cursos analisados neste trabalho demonstraram existir uma convergência das disciplinas, denotando que a familiaridade existente entre elas nos permite promover a criação de um currículo básico comum a estes cursos, apresentado neste projeto de intervenção.

As concepções enfocadas no campo da saúde ressaltam a necessidade deste profissional conhecer a realidade em que atua e sua fundamentação legal e sistemática do funcionamento da saúde. Eixos como Saúde Pública, Ética Profissional, Introdução à Profissão, Primeiros Socorros, Informática Aplicada à Saúde, Microbiologia e Parasitologia, Processo Saúde-Doença e Políticas de Saúde, Biossegurança e Ergonomia, além do Estágio Supervisionado, das atividades integradoras e das aulas práticas, garantem o entendimento do profissional e sua atuação no SUS e para o SUS.

Propomos ainda para estudos futuros, uma análise criteriosa de outros planos de curso que integrem os cursos oferecidos pela ETSUS Unimontes, com respectivas ementas e competências.

## Referências

BOBBIT, Franklin. *The Curriculum*. Boston: The Riverside Press Cambridge/Houghton Mifflin Company, 1918.

CATAPAN, Araci Hack; KASSICK, Clovis Nicanor; OTERO, Walter Ruben Iriondo. (Org) *Currículo Referência para o sistema e-Tec Brasil*. Florianópolis: NUP/UFSC, 2011. <http://www.etec.ufsc.br/file.php/1/cr/index.htm>.

CIAVATTA, Maria; RUMMERT, Sônia Maria. *As implicações políticas e pedagógicas do currículo na educação de jovens e adultos integrada à formação profissional*. Educ. Soc., Campinas, v. 31, n. 111, p. 461-480, abr.-jun. 2010. Disponível em [http://www.scielo.br/scielo.php?pid=S0101-73302010000200009&script=sci\\_arttext](http://www.scielo.br/scielo.php?pid=S0101-73302010000200009&script=sci_arttext) Acesso em 12 de janeiro de 2013.

IVO, Andressa Aita; HYPOLITO, Alvaro Moreira. *Currículo e Educação Profissional: uma proposta curricular para o PROEJA em análise*. Cadernos de Educação | FaE/PPGE/UFPel | Pelotas [38]: 201 - 233, janeiro/abril 2011. Disponível em [www.ufpel.edu.br/fae/caduc/downloads/n38/08.pdf](http://www.ufpel.edu.br/fae/caduc/downloads/n38/08.pdf) Acesso em 12 de janeiro de 2013.

ORLOWSKI, Rosely Bittencourt. *O currículo sob o prisma da Educação Profissional*. Olhar de Professor: Ponta Grossa, 2002. Disponível em [redalyc.uaemex.mx/src/inicio/ArtPdfRed.jsp?iCve=68450115](http://redalyc.uaemex.mx/src/inicio/ArtPdfRed.jsp?iCve=68450115) Acesso em 12 de janeiro de 2013.

PEREIRA, I. B. *Tendências curriculares nas escolas de formação técnica para o SUS*. Revista Trabalho, Educ. e saúde, 2(1): 121 – 134, 2004. (Biblioteca Virtual). Disponível em: <<http://www.revista.epsjv.fiocruz.br/upload/revistas/r65.pdf>>.

SACRISTÁN GIMENO, J. *O currículo: uma reflexão sobre a prática*. Porto Alegre: Artmed, 1998.

SANTOMÉ, Jurjo Torres. 1998. *Globalização e interdisciplinaridade: o Currículo Integrado*. Porto Alegre: Artes Médicas.

SANTOS, F. A. A.; NUÑEZ, I. B.; TAVARES, A. M. B. N. *Reflexões sobre a criatividade na composição curricular do curso de nível médio integrado e subsequente no IFRN*. s/d. Disponível em [www.senept.cefetmg.br/.../O\\_CURRICULO\\_DA\\_EDUCACAO.pdf](http://www.senept.cefetmg.br/.../O_CURRICULO_DA_EDUCACAO.pdf). Acesso em 12 de janeiro de 2013.

SILVA, Francisca Valda da; MENEZES, Maria Dalva Gomes Alencar de Souza. *Formação Profissional e Humanização dos Serviços de Saúde*. Revista Formação. Brasília, DF, v.02, n.05, p. 59-74, mai. 2002.

UNIMONTES. *Plano de Curso do Curso Técnico em Citopatologia*. Escola Técnica de Saúde do Centro de Educação Profissional e Tecnológica da Universidade Estadual de Montes Claros. ETSUS/Unimontes, 2012. Mimeografado.

\_\_\_\_\_. *Plano de Curso do Curso Técnico em Enfermagem*. Escola Técnica de Saúde do Centro de Educação Profissional e Tecnológica da Universidade Estadual de Montes Claros. ETSUS/Unimontes, 2012. Mimeografado.

\_\_\_\_\_. *Plano de Curso do Curso Técnico em Gerência em Saúde*. Escola Técnica de Saúde do Centro de Educação Profissional e Tecnológica da Universidade Estadual de Montes Claros. ETSUS/Unimontes, 2012. Mimeografado.

\_\_\_\_\_. *Plano de Curso do Curso Técnico em Saúde Bucal*. Escola Técnica de Saúde do Centro de Educação Profissional e Tecnológica da Universidade Estadual de Montes Claros. ETSUS/Unimontes, 2012. Mimeografado.

\_\_\_\_\_. *Plano de Curso do Curso Técnico em Vigilância em Saúde*. Escola Técnica de Saúde do Centro de Educação Profissional e Tecnológica da Universidade Estadual de Montes Claros. ETSUS/Unimontes, 2012. Mimeografado.

\_\_\_\_\_. *Projeto Político Pedagógico*. Escola Técnica de Saúde do Centro de Educação Profissional e Tecnológica da Universidade Estadual de Montes Claros. ETSUS/Unimontes, 2012. Mimeografado.